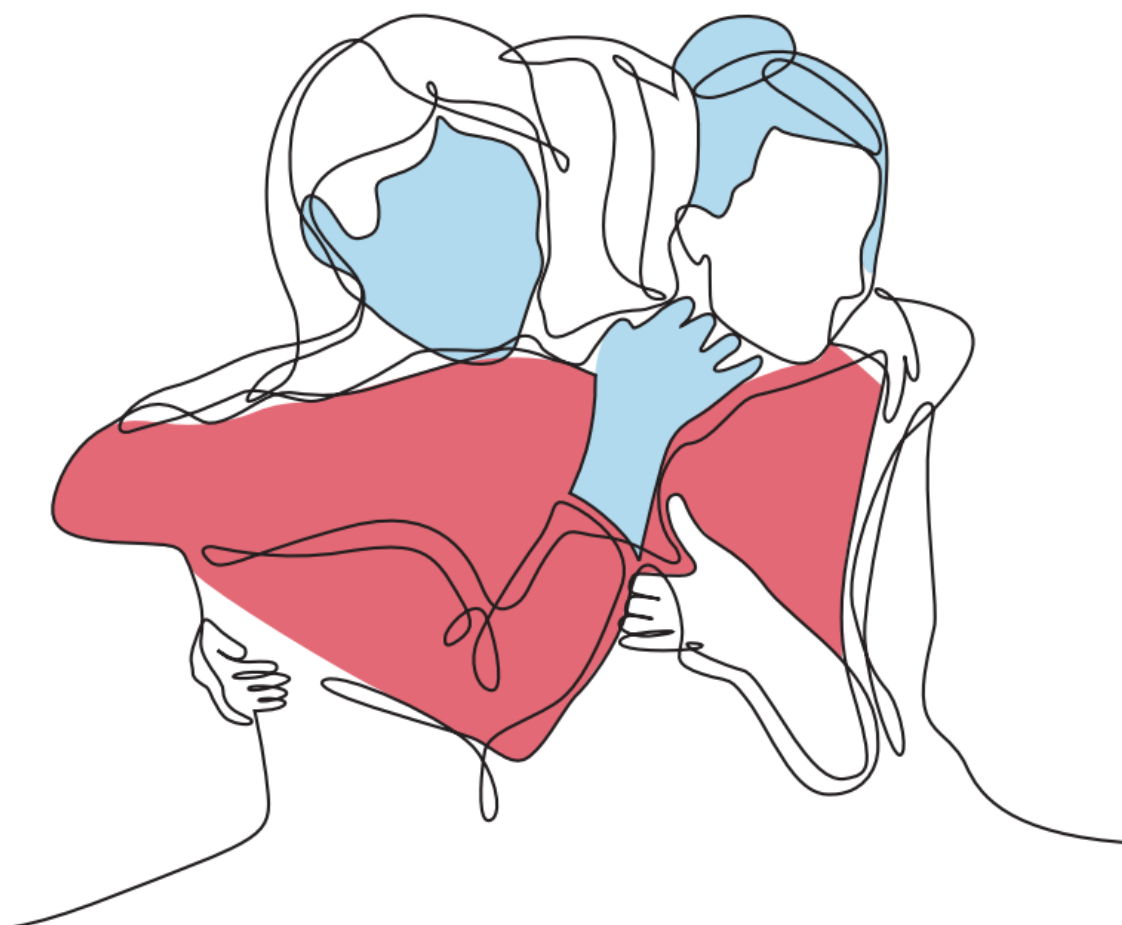


RECHERCHE - SOCIÉTÉ ET POLITIQUES DE SANTÉ -  
ACTIONS POUR LES PERSONNES MALADES - PRÉVENTION ET PROMOTION DU DÉPISTAGE

# Rapport d'activité Comité des Yvelines

2023



YVELINES

# SOMMAIRE

**INTRODUCTION**

**LE COMITE DES YVELINES DE LA LIGUE CONTRE LE CANCER**

**RECHERCHE**

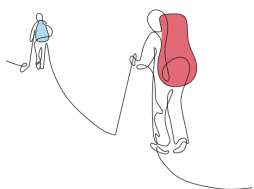
**ACCOMPAGNER POUR AIDER**

**MOBILISER POUR AGIR**

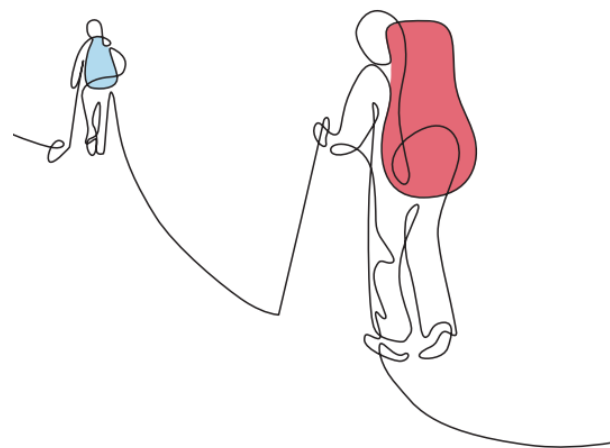
**PREVENIR POUR PROTEGER**

**COMMUNICATION ET MARKETING**

**PERSPECTIVES**



# INTRODUCTION



Les bons résultats financiers de 2022 ont permis une année 2023 sereine et pleine de nouvelles initiatives. Nous avons ainsi accru notre matériel de communication et le nombre d'intervenants pour faire face aux demandes chaque année croissante de tenue de stand, notamment lors d'Octobre Rose. Ce succès est dans l'air du temps, car on voit désormais de nombreuses communes organiser des événements à cette occasion. Il est devenu « de bon ton » de faire son Octobre Rose, et nous avons donc été sollicité comme jamais à cet égard.

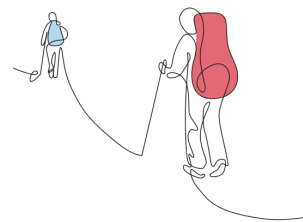
Comme annoncé, nous avons lancé une opération d'équipement des hôpitaux, financée à hauteur de près de 180.000 €, et accru notre effort de recherche (162.019 €).

Au nom des personnes malades et de leurs proches, des chercheurs et de toutes les équipes de la Ligue, nous vous remercions pour votre générosité qui contribue à nos victoires.

Pour vous remercier, un petit clip plein d'optimisme : <https://www.youtube.com/watch?v=WqLF1xwjhic>



**Maurice Brun**  
Président du Comité des Yvelines  
de la Ligue contre le cancer



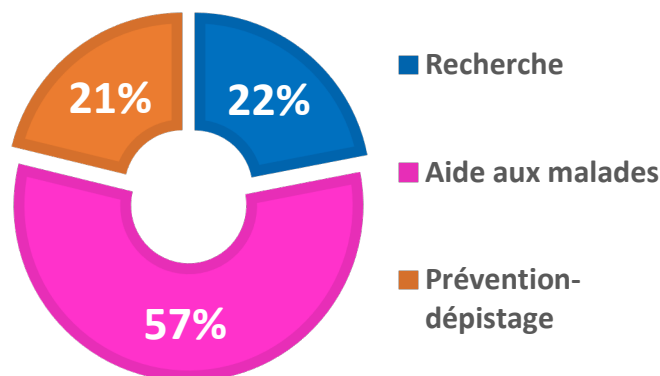
**Partout en France, la Ligue est sur tous les fronts de la maladie : elle initie et finance des projets de recherche ; informe, sensibilise, participe à la prévention des risques de cancers ; apporte des aides concrètes aux personnes malades et à leurs proches et œuvre auprès des institutions et des entreprises afin de promouvoir les droits des usagers du système de santé et l'éducation à la santé.**

Membre de la Ligue nationale, le Comité des Yvelines est autonome et indépendant financièrement et contribue à l'ensemble des missions de la Ligue en menant des actions de terrain dans son département. Le Comité des Yvelines est dirigé par un Conseil d'administration composé de bénévoles élus par l'Assemblée Générale des adhérents-donateurs. Au 31 décembre 2023, le Conseil d'administration est composé de :

Président	Maurice BRUN	6 422 adhérents
Secrétaire Général	Frédéric MÉTAIREAU	
Trésorière	Annick LOUIS	14 administrateurs
Déléguée à la communication	Isabelle DELOBEL	
Déléguée au développement du bénévolat	Nadine BARBIER	42 bénévoles
Délégué à la Prévention, référent relations avec les professionnels de santé de ville	Dr Robert OLIVARES	
Délégué aux relations avec les entreprises	Med EL HAMZAOUI	5 salariés soit 4,10 ETP
Déléguée antenne arrondissement de Rambouillet	Michèle POULAIN	
<u>Membres élus :</u>	Evelyne FAURY Jean-Claude FOURNERIE Françoise NANBU Dr Guy RENO Valentina STINGIC Nicole MARTIN	17 experts bénévoles au conseil scientifique régional présidé par le Dr Olivier Delattre
<u>Membres de droit, représentant :</u>	Dr Laurence BOZEC Alain BALU	

## FINANCEMENT DES MISSIONS SOCIALES

<b>RECHERCHE</b>	<b>162 019 €</b>
<b>AIDE AUX MALADES ET AUX PROCHES</b>	<b>419 486 €</b>
<b>PREVENTION-DEPISTAGE</b>	<b>156 366 €</b>
<b>TOTAL</b>	<b>737 871 €</b>



# RECHERCHE



**En 2023, la Ligue contre le cancer demeure le 1er financeur associatif indépendant de la recherche en cancérologie**

Le budget global consenti par la Ligue pour le soutien à la recherche concerne deux grands types d'actions :

- Des actions nationales, regroupant des subventions et des allocations de recherche, accordées dans le cadre d'appels à projets nationaux et de plusieurs partenariats.
- Des actions régionales reposant sur l'attribution de subventions accordées dans le cadre d'un appel d'offres régional et gérées par les Comités départementaux.

Ces deux actions sont complémentaires et permettent de financer une recherche diversifiée pour augmenter les chances de guérison des cancers.

Nos Comités franciliens assurent le financement d'actions régionales dans leur intégralité et participent, avec le Siège, au financement d'actions nationales pour des équipes de leur région.

**Au niveau national**

**45 M€**

Pour

**433 PROJETS NATIONAUX**

## EN ILE-DE-FRANCE, UN APPEL D'OFFRES COMMUN

Comme chaque année, les Comités d'Ile-de-France ont lancé un appel d'offres commun pour les subventions de recherche et le Comité régional d'évaluation, composé exclusivement de scientifiques travaillant hors de la région parisienne (à l'exception du Président, le Dr. Olivier Delattre), a étudié l'ensemble des dossiers.

La recherche nationale contre le cancer est menée pour moitié en Ile-de-France. C'est dire l'importance que nos Comités peuvent et doivent y jouer. Ainsi en 2023, sur les 91 équipes labellisées par la Ligue (soutien de 5 ans pour les équipes d'excellence), 37 sont situées en Ile-de-France. De même, les 68 doctorants franciliens, représentent 31% des futurs et jeunes chercheurs financés par la Ligue sur tout le territoire.

**Au niveau**

**départemental**

**162 K€**

versés pour des  
**PROJETS NATIONAUX**

**37 équipes  
labellisées**

**Plusieurs projets de recherche sur  
les cancers pédiatriques (tumeurs  
d'Ewing, rétinoblastomes et  
neuroblastomes)**

**51 projets régionaux**

**68 doctorants**

# RECHERCHE



## LES PROJETS NATIONAUX

Les actions nationales sont principalement dédiées à soutenir des équipes reconnues dont les travaux nécessitent des moyens importants pour poursuivre et approfondir des projets « matures » à long terme.

### EQUIPES LABELLISEES : Un soutien substantiel à l'excellence et à l'émergence

La Ligue a fait du soutien à la recherche en cancérologie une de ses priorités majeures car la recherche constitue le socle de toutes les avancées en matière de traitement des cancers. L'appel à projets national « Équipes labellisées », très majoritairement dédié au soutien de projets de recherche fondamentale et translationnelle, constitue une contribution majeure à l'amélioration des connaissances sur la biologie des cancers. Il permet à des équipes scientifiques d'excellence de disposer des moyens de conduire sur le long terme des projets de recherche ambitieux, sources de progrès thérapeutiques.

A titre d'exemple, nous soutenons :

**Ludovic DERIANO** : Découverte et caractérisation de nouveaux facteurs de la réparation des cassures double-brin de l'ADN – implication pour le traitement des cancers

*Institut Pasteur, PARIS*

Des défauts de la réparation de l'ADN, souvent observés dans de nombreux cancers, pourraient servir de véritable talon d'Achille afin de tuer sélectivement les cellules cancéreuses. Dans ce projet de recherche, l'équipe du docteur DERIANO étudie la réponse cellulaire aux dommages de l'ADN dans les lymphocytes – première ligne de défense de notre système immunitaire – et s'intéresse particulièrement à un complexe nouvellement découvert, appelé Shieldin, capable de coordonner le choix des voies de réparation des cassures double-brin de l'ADN. En utilisant des technologies innovantes, l'équipe vise donc à élucider les fonctions de ce complexe dans les cellules cancéreuses et en réponse aux thérapies actuelles. Dans leur ensemble, ces travaux permettront une meilleure compréhension des mécanismes fondamentaux de la réparation de l'ADN et ouvriront de nouvelles possibilités thérapeutiques qui pourraient être exploitées cliniquement.

**Wolf Hervé FRIDMAN** : Nouveaux biomarqueurs de réponse à l'immunothérapie pour une meilleure prise en charge des patients et pour l'identification de nouvelles cibles thérapeutiques

*Centre de Recherche des Cordeliers, PARIS*

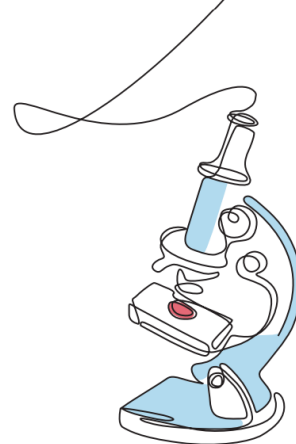
L'immunothérapie a révolutionné la prise en charge de nombreux patients cancéreux, néanmoins, nombreux sont ceux qui ne répondent pas à ces nouvelles thérapies, développent des résistances ou des syndromes auto-immuns. L'équipe du professeur FRIDMAN a récemment mis en évidence que le nombre de lymphocytes B producteurs d'anticorps dans la tumeur permettait de prédire la réponse positive des patients à l'immunothérapie. L'équipe veut désormais aller plus loin et chercher de nouveaux biomarqueurs dans la tumeur mais également dans le sang des patients. Aussi, grâce à des méthodes non invasives, la quantification des cellules immunitaires et l'évaluation de leurs fonctionnalités dans le sang des patients, ce projet vise à identifier de nouveaux biomarqueurs cellulaires non saisissables par les techniques classiques afin de mieux prédire la réponse aux traitements et de guider la prise en charge des effets indésirables induits par les traitements.

**Stefan MICHIELS** : Oncostat - Méthodologie et Epidémiologie Clinique en Oncologie Moléculaire

*Centre de recherche en Epidémiologie et Santé des Populations, VILLEJUIF*

Les méta-analyses à grande échelle sont des outils essentiels pour fournir un niveau de preuve élevé de l'évaluation de l'efficacité et de la toxicité des traitements anticancéreux dans des sous-groupes de patients définis par un profil moléculaire. Cependant, l'analyse et l'intégration des données moléculaires aux données d'épidémiologie clinique et d'essais cliniques des patients atteints de cancer reste un défi considérable avec notamment la découverte de faux positifs de plus en plus fréquente et des coûts élevés de prise en charge dans le cadre d'une médecine personnalisée. Aussi, grâce au développement de nouvelles méthodologies (nouvelles méthodes d'analyse, nouveaux schémas d'études cliniques, etc.), l'équipe du docteur MICHIELS a pour objectif de, non seulement réduire l'exposition des patients à des traitements toxiques en l'absence de preuve de bénéfice, mais également de réduire les coûts induits.

# RECHERCHE



## LES CANCERS PEDIATRIQUES

Les cancers pédiatriques sont des maladies rares et hétérogènes regroupant plus de 60 types de cancers différents. Chaque année, près de 2 500 nouveaux cas de cancers sont recensés chez les enfants et les adolescents, et, avec plus de 500 morts par an en France, le cancer reste la première cause de décès par maladie chez les moins de 20 ans. À ceux-ci s'ajoutent 1 000 cas chez les jeunes adultes de 20 à 25 ans. Aujourd'hui, grâce à la formidable mobilisation des chercheurs et des onco-pédiatres, la guérison à cinq ans des jeunes malades dépasse les 80 %

L'objectif de la Ligue est de soutenir des actions de recherche pour parvenir à **guérir PLUS** et **guérir MIEUX** les cancers des enfants, des adolescents et des jeunes adultes.

En 2023, La Ligue contre le cancer a soutenu 39 projets de recherche concernant les cancers de l'enfant et de l'adolescent.

A titre d'exemple, nous soutenons :

Le projet de recherche clinique piloté par François Radvanyi (Biologie cellulaire et cancer, CNRS UMR 144, Institut Curie, Paris) sur les rétinoblastomes qui s'inscrit dans le prolongement de travaux ayant permis une avancée majeure publiée en 2021 et qui vise deux objectifs majeurs :

- caractériser le plus précisément possible les différentes populations tumorales présentes dans les deux sous-types de rétinoblastome et leur réponse aux traitements afin de mieux utiliser les thérapies actuelles et d'identifier de nouvelles cibles thérapeutiques adaptées à chaque patient ;
- développer et coupler deux méthodes de diagnostic non invasives afin de caractériser le plus précisément possible la maladie de chaque patient et appliquer le traitement le plus adapté.

### Partenariat Leclerc – Programme de recherche clinique « Enfants, adolescents et cancer »

Ce programme initié et développé par la Ligue, vise à adapter la prise en charge thérapeutique (amélioration des traitements) et psychologique aux spécificités des jeunes patients. Depuis 2015, ce thème a été élargi à l'enfance afin de renforcer le soutien à des projets portant sur l'étude des cancers pédiatriques de mauvais pronostic ou réfractaires aux traitements, sur les séquelles engendrées à moyen ou long termes par les traitements existants et sur les facteurs de prédisposition à la survenue d'un ou plusieurs cancers dans le jeune âge.



**Plus de 23 K€**

**Programme de  
recherche  
« Enfants,  
adolescents, et  
jeunes adultes »**

# ACCOMPAGNER POUR AIDER



## NOTRE COMBAT : ACCOMPAGNER LES PERSONNES MALADES AVANT, PENDANT ET APRÈS LA MALADIE

Parce que la maladie cancéreuse a des retentissements physiques, psychologiques, économiques et sociaux, le Comité des Yvelines, engagé quotidiennement aux côtés des patients, propose des services adaptés aux personnes malades et à leurs proches. Cet accompagnement vise à améliorer la prise en charge personnalisée et la qualité de vie pendant et après la maladie.

Pour répondre aux besoins des malades tout en s'adaptant à la situation sanitaire, tout au long de l'année 2023, le Comité des Yvelines a mené des actions auprès des malades en présentiel et en distanciel.

## L'INFORMATION DES MALADES ET DE LEURS PROCHES

### LE SERVICE TELEPHONIQUE DE LA LIGUE

DES PROFESSIONNELS SONT À VOTRE ÉCOUTE  
DU LUNDI AU VENDREDI DE 9H00 À 19H00

(SERVICE GRATUIT).

0 800 940 939

Services & appel  
gratuits

- 📞 ÉCOUTE ET SOUTIEN PSYCHOLOGIQUE
- 📞 CONSEILS POUR ACCÉDER À UNE ASSURANCE DE PRÊT
- 📞 PERMANENCE JURIDIQUE

### LE SITE « MES DROITS, MES DÉMARCHES »

Dans le cadre de sa mission d'information et d'orientation, la Ligue a mis en place un site internet dédié aux droits et démarches spécifiques à la pathologie cancer.

<https://droit-demarche-cancer.fr/>



### LES ESPACES LIGUE

Les Espaces Ligue Info (ELI) sont des espaces animés par des bénévoles formés. Ils sont situés à l'intérieur de l'hôpital ou en ville, notamment dans les Comités.

Certains espaces proposent également des animations comme des réunions débats, des ateliers, des activités physiques (relaxation, etc.).

*Comité des Yvelines de la Ligue contre le Cancer  
Maison des Usagers Centre Hospitalier de Versailles*

**2 Espaces Ligue  
pour accueillir,  
informer, soutenir et  
orienter les personnes  
malades et leurs  
proches**

## LES AIDES SOCIALES

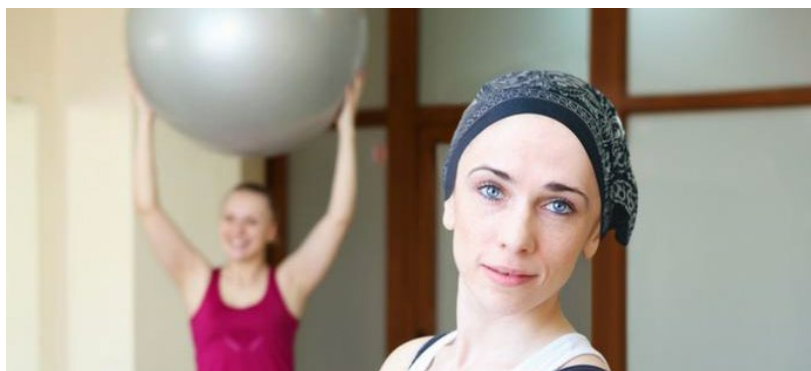
### LES AIDES FINANCIERES

La commission sociale attribue des secours financiers aux personnes économiquement fragilisées par la maladie, de façon ponctuelle et complémentaire aux dispositifs légaux ou pour pallier l'absence d'aides.

**En 2023,  
30 049 € ont  
permis de  
soutenir  
54 familles**



# ACCOMPAGNER POUR AIDER



## ACCOMPAGNEMENT EN SOINS DE SUPPORT, SOUTIEN MORAL ET BIEN-ÊTRE

Parce que la prise en charge d'un cancer ne s'arrête pas au traitement de la seule maladie, les Comités d'Ile-de-France mettent en place des soins de support en proposant à la personne malade un accompagnement global et coordonné pour améliorer la qualité de vie.



**SOUTIEN PSYCHOLOGIQUE**  
groupes de parole, suivi individuel par un psychologue



**ACTIVITE PHYSIQUE ADAPTEE**  
gym douce, médiété, Qi Gong



**NUTRITION**  
ateliers en visio ou en présentiel



**SOINS SOCIAUX ESTHETIQUES**  
ateliers en visio ou en présentiel



**BIEN-ÊTRE**  
sophrologie, ostéopathie, réflexologie

**110** personnes ont bénéficié d'un soutien psychologique

**143** personnes ont pratiqué de l'activité physique adaptée

**40** personnes ont participé à des ateliers nutrition

**682** personnes ont bénéficié de soins socio-esthétiques

**262** personnes ont bénéficié d'ateliers bien-être

**998** personnes ont bénéficié de soins de support ou de bien-être



# ACCOMPAGNER POUR AIDER



## LES ACTIONS EN DIRECTION DES JEUNES MALADES

Deux bénévoles du Comité des Yvelines proposent des ateliers de loisirs créatifs et/ou des temps de lecture / d'aide aux devoirs aux enfants de l'hôpital de Bullion.

Une fois par semaine, cette activité bénévole permet aux enfants hospitalisés de s'évader quelques heures.

## LES AIDES FINANCIERES ATTRIBUEES A DES ORGANISMES

Objet	Montants accordés	Bénéficiaires
Renouvellement activité socio-esthétique	25 464 €	Dispositif d'Appui à la Coordination Territoriale Yvelines Nord (DACYN)
Mise en place d'un programme d'activité physique adaptée	15 000 €	Centre Hospitalier de Versailles (service d'Héмато-Oncologie)
Module Intelligence Artificielle	21 596 €	Centre Hospitalier de Rambouillet Docteur Olivier RIBIERE (Service de Gastro-entérologie)
Appareil de dissection pour la chirurgie hépatique : CUSA, Cavitron Ultrasonic Surgical Aspirator	25 000 €	Centre Hospitalier de Versailles Docteur Morgane BOUQUOT (Service de Chirurgie Digestive et Oncologique)
2 postes DRUGCAM®	72 479 €	Centre Hospitalier de Rambouillet Docteur Karine KELANI [Cheffe de Service Pharmacie à usage intérieur (PUI)]
Equipement de salle de dépistage du cancer	3 041 €	Maison Médicale de Maule
Vidéo de présentation du service CHIR	4 150 €	Centre Hospitalier de Versailles Dr Martin Brunel Service de chirurgie digestive et cancérologique
Jardin thérapeutique : formation et accompagnement	5 100 €	Centre Hospitalier de Poissy Equipe Mobile Douleur et Médecine Palliative

# ACCOMPAGNER POUR AIDER

## L'APRÈS-CANCER

### LE RETOUR A L'EMPLOI DES MALADES APRES UN CANCER

Depuis 2009, la Ligue et le service social de l'assurance maladie œuvrent pour le développement de collaborations régionales. La convention signée début 2013 entre 7 Comités Ile-de-France de la Ligue contre le cancer et la Caisse Régionale d'Assurance Maladie Ile-de-France, définit des axes de partenariat :

- L'information, l'accès à l'offre de services et la prévention ;
- Le retour et le maintien à domicile des personnes atteintes par un cancer ;
- La prévention de la désinsertion professionnelle.

Par ailleurs, le Comité des Yvelines propose des séances individuelles de coaching pour le retour à l'emploi, ainsi que des ateliers collectifs sur des thèmes liés à l'emploi (mon identité professionnelle, ...)



**29 personnes ont bénéficié d'un accompagnement pour le retour à l'emploi**

### NOUVEAU PARCOURS DE SOINS APRES-CANCER



Le Comité des Yvelines de la Ligue contre le Cancer est partenaire du réseau DACTYS retenu par l'ARS pour préparer le déploiement du premier forfait de soins après cancer.

Sur prescription médicale, une enveloppe de 180€ est attribuée pour permettre à des patients qui ont terminé leur traitement « actif » (radiothérapie, chirurgie, chimiothérapie) depuis moins d'un an, de bénéficier gratuitement de soins de support :

- ✓ Un bilan fonctionnel et motivationnel d'activité physique réalisé par un professionnel de l'APA, un bilan psychologique, un bilan diététique ;
- ✓ Des consultations de suivi de diététique et/ou psychologie : 6 maximum pour l'ensemble des deux disciplines.

L'offre doit être proposée au plus près du domicile de la personne.

#### DU NOUVEAU DANS LE PARCOURS POST-TRAITEMENT CANCER

Vous avez terminé votre traitement « actif » de cancer depuis moins d'1 an ?  
Sur prescription médicale, vous pouvez bénéficier gratuitement :



Un bilan d'activité physique adaptée



Un bilan avec ou sans suivi diététique



Un bilan avec ou sans suivi psychologique

#### Pour qui ?

- ✓ Tout patient atteint d'un cancer, ayant fini son traitement « actif » depuis moins de 12 mois.

#### Comment ?

- ✓ En prenant RDV avec votre médecin traitant ou votre oncologue pour obtenir une prescription de soins de supports
- ✓ En transmettant votre prescription à la structure de votre département.

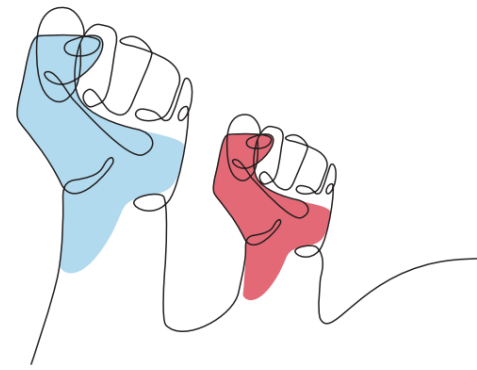


ACCÉDEZ À LA PRESCRIPTION EN LIGNE EN SCANNANT LE QR CODE



Dispositif soutenu financièrement par l'ARS Ile-de-France

# MOBILISER POUR AGIR



## LA REPRÉSENTATION DANS LES INSTANCES

Lors de l'appel à candidature lancé par l'ARS pour la nomination des Représentants des Usagers (RU) à compter de l'année 2023, le Comité des Yvelines a proposé 6 candidatures pour des établissements ayant une activité d'oncologie.

Ci-dessous, liste des établissements dans lesquels il y a au moins un RU du Comité des Yvelines.

- Centre Hospitalier de Versailles (1 personne)
- Centre Hospitalier de Rambouillet (2 personnes)
- Centre Hospitalier Privé de Versailles (1 personne) \*
- Hôpital Privé de l'Ouest Parisien (1 personne) \*
- Centre Hospitalier de Poissy (démission en décembre 2023)

\* même personne nommée dans le 2 établissements

Les actions :

- Participation aux réunions CDU
- Collaboration avec les professionnels de santé
- Participation à l'amélioration de la qualité
- Information des usagers et des personnels de santé

Partage d'expériences entre RU du Comité :

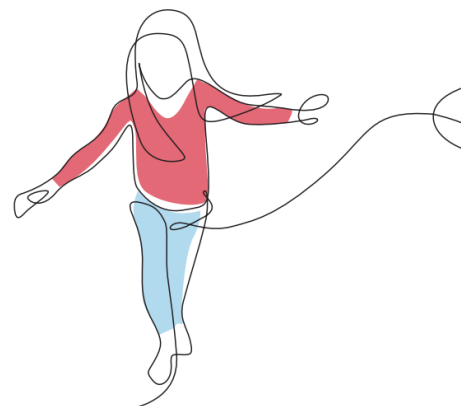
- A la Ligue : réunions deux fois par an pour échanger sur les pratiques et difficultés
- A France Asso Santé : participation à des groupes de travail, formations, congrès

Depuis 2021, le Comité des Yvelines siège à la Conférence Régionale de Santé et de l'Autonomie, au sein de 2 commissions : « Prévention » et « Droits des usagers du système de santé »



**6**  
**représentants des**  
**usagers dans**  
**5**  
**établissements**

# PRÉVENIR POUR PROTÉGER



Parce que 40% des cancers sont évitables, la Ligue développe des actions de prévention et d'éducation à la santé en direction des jeunes et des publics les plus vulnérables. Elle sensibilise également à l'importance des dépistages. En modifiant certaines habitudes ou notre mode de vie, nous pouvons agir au quotidien.

## LES ACTIONS EN MILIEU SCOLAIRE

Liée par une convention de partenariat au ministère de l'Éducation nationale, de l'Enseignement supérieur et de la Recherche, la Ligue est reconnue comme acteur majeur et engagé pour l'avenir et la santé de la jeunesse. Elle accompagne sur le terrain les acteurs éducatifs en leur proposant des actions et programmes pertinents.

Le Comité des Yvelines développe de nombreuses actions en milieu scolaire qui s'inscrivent dans le champ de la promotion de la santé et qui se déclinent autour de 3 axes complémentaires :

- apporter aux jeunes les informations nécessaires à leur protection ;
- leur permettre de développer des compétences personnelles, sociales et civiques ;
- développer leur regard critique vis-à-vis de l'environnement et de la société dans lesquels ils évoluent.

## EN PRIMAIRE

### ATELIERS PLURITHÉMATIQUES ET COMPÉTENCES PSYCHOSOCIALES

Le Comité des Yvelines a organisé tout au long de l'année des ateliers portant sur les différents facteurs de risque du cancer (alimentation, activité physique, soleil, tabac, hygiène de vie, sommeil) dans les écoles élémentaires de son département.

Ces ateliers s'organisent directement au sein des classes, en partenariat avec les infirmières de l'Éducation nationale et les équipes éducatives.

Ils ont pour objectifs de sensibiliser les élèves à l'adoption de comportements favorables à la santé et ce, dès le plus jeune âge.

4 368 élèves du  
primaire  
sensibilisés

Soit 156 classes

## LES EXPOSITIONS

Les expositions « Plaisir et Vitamines », « Bien dans mes baskets » et « 1,2,3 sommeil » ont été utilisées comme support pédagogique lors des séances de création de l'Agenda Scolaire et de la mise en place d'ateliers pluri-thématiques en milieu scolaire ou périscolaire.

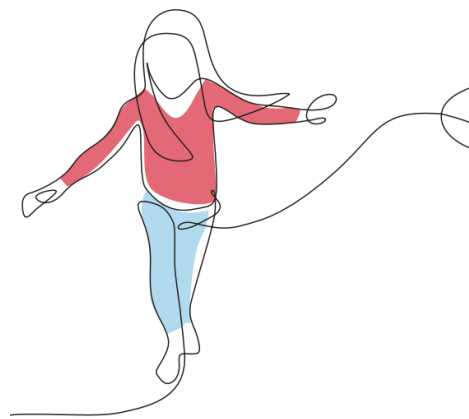


## CLAP SANTE

Chaque trimestre, Clap'santé, le magazine de prévention santé pour les jeunes (9 à 13 ans) édité par la Ligue, présente des actus santé, des reportages sur des actions de terrain, des informations et des zooms sur la prévention.

6 703 magazines  
Clap'santé  
diffusés

# PRÉVENIR POUR PROTÉGER



## L'AGENDA SCOLAIRE

L'agenda scolaire est porteur de messages de prévention pluri-thématiques : alimentation, activité physique, tabac et autres dépendances, soleil, sommeil.

Sa conception est coordonnée au niveau de la région Ile-de-France, avec la participation des comités 75, 78, 91, 93, 94 et 95.

Son objectif est d'amener les enfants à **réfléchir aux moyens de préserver leur santé**. Cette action s'inscrit dans une démarche participative : les enfants créent eux-mêmes les messages de prévention et les illustrations à la suite d'animations qui leur sont proposées, ou de façon autonome dans le cadre d'un concours de dessins.

L'agenda permet également de faire le lien entre l'école et la maison.

En 2023, 5 classes de notre département ont participé à sa création : école élémentaire Léonard de Vinci à Ablis, école élémentaire Louis Pergaud à Aubergenville, école élémentaire Chennevières à Conflans-Sainte-Honorine, école élémentaire Marcel Pagnol aux Mureaux et école élémentaire Léon Risch à Saint-Hilarion.

16 300 agendas  
offerts aux élèves  
de CM2

Le site [lig-up.net](http://lig-up.net)  
pour les élèves et  
les enseignants

83 communes ont soutenues le projet en  
distribuant l'Agenda Scolaire dans leurs écoles

Avec le soutien financier de l'Agence Régionale de la  
Santé : 8 000 € et du Conseil Régional : 6 000€

## DANS LE SECONDAIRE

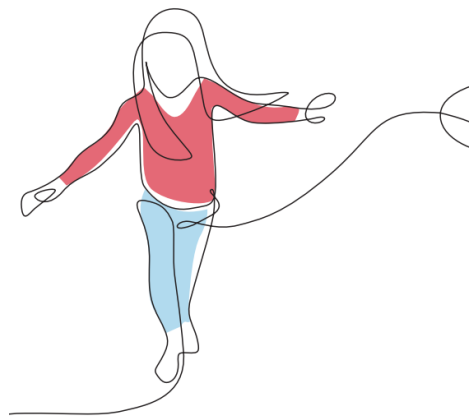
### LES ATELIERS PLURITHÉMATIQUES

Le Comité des Yvelines réalise des interventions de prévention pédagogiques et ludiques sous la forme de conférences-débats d'une durée d'une ou deux heures par classe, à la demande des établissements scolaires.

Ces interventions sont l'occasion d'aborder avec les collégiens, des thématiques de santé en lien avec les facteurs de risques du cancer telles que le tabagisme, les dangers de l'alcool et de la consommation de cannabis, des conseils en alimentation et en pratique d'une activité physique, les méfaits du soleil.

2 240 élèves  
sensibilisés de  
la 6<sup>ème</sup> à la  
terminale

# PRÉVENIR POUR PROTÉGER



## ESPACES SANS TABAC

limiter voire interdire sa consommation dans des espaces extérieurs publics vise précisément à réduire son acceptabilité en le faisant progressivement disparaître de l'environnement quotidien de tou.te.s. La dénormalisation vise en particulier à prévenir l'entrée des plus jeunes dans le tabagisme en limitant leur exposition au tabac.

En 2023, le Comité des Yvelines a développé des Espaces sans tabac dans les communes de Montalet-le-Bois, Noisy-le-Roi et Maule en inaugurant 26 nouveaux Espaces sans tabac,



Sur 122  
Espaces sans tabac,  
26 ont été inaugurés  
en 2023

## MOIS SANS TABAC

En 2023, a eu lieu la huitième édition du « Mois sans tabac » mis en place par Santé Publique France.

En Ile-de-France, 6 organismes (les Comités d'Ile-de-France de la Ligue contre le cancer, l'ANPAA IDF, la Fondation du Souffle, le RESPADD et la Fédération Addiction et Ile-de-France Prévention Santé Sida), se sont mobilisés autour du « Mois sans tabac » piloté par l'ARS Ile-de-France, avec le soutien de l'assurance maladie et coordonné par l'ambassadrice régionale recrutée par le Comité de Paris de la Ligue contre le cancer.

Un site internet [moisanstabac-idf.com](http://moisanstabac-idf.com) a été créé à destination des partenaires franciliens.

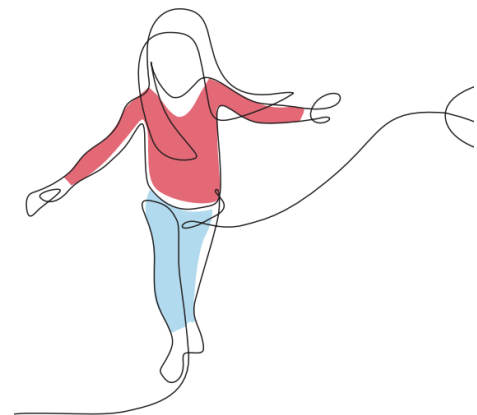
7 actions de terrain ont été menées par le Comité des Yvelines dans des hôpitaux, dans des entreprises et dans les quartiers politique de la ville.



7 actions

143  
Personnes  
sensibilisées

# PRÉVENIR POUR PROTÉGER



## WEBCONFÉRENCES SANTE

**En 2023, le Comité des Yvelines a mis en place des webconférences santé**

Une fois par mois, le Comité des Yvelines propose des webconférences sur la prévention santé et la promotion des dépistages, à destination du grand public. Les webconférences sont ouvertes à tous, gratuites.

Sur une durée de 45 minutes au total, ces webconférences abordent divers sujets concernant la santé, les dépistages, la prévention et l'éducation à la santé.

L'objectif est de sensibiliser aux facteurs de risques du cancer et ainsi promouvoir les dépistages de cancer existants.

**11 webconférences  
santé réalisées**

**192 personnes  
sensibilisées**

**3 professionnels de  
santé interviewés**

## PREVENTION AUPRES DES PUBLICS VULNERABLES

Mener des actions de sensibilisation auprès des publics vulnérables demeure une priorité du Comité des Yvelines, notamment durant cette période qui a vu s'accroître les inégalités sociales.

Le Comité des Yvelines a développé les actions au plus près de ces publics, jeunes et adultes, en multipliant les actions d'«aller vers» et en renforçant les collaborations avec les associations dans les quartiers politique de la ville, avec les missions locales, les résidences sociales ou les foyers de jeunes travailleurs.

Ainsi, le Comité a mené des actions ciblées sur les thèmes de l'alimentation, du tabac, du soleil et des dépistages des cancers (en lien avec le CRCDC-IDF, site des Yvelines).

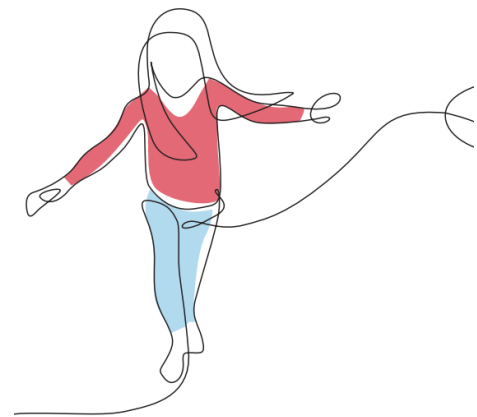
**420  
personnes  
sensibilisées, en  
particulier dans  
les quartiers  
Politique de la  
ville**

**13 résidences sociales (ADOMA et ADEF)  
partenaires pour nos actions de  
promotion des dépistages des cancers**

**Des partenaires locaux :  
Ateliers Santé Ville,  
PMI, Centres Sociaux,  
Centres de santé**



# PRÉVENIR POUR PROTÉGER



## LES DEPISTAGES DES CANCERS

Le Comité des Yvelines a poursuivi sa collaboration avec son site départemental du CRCDC pour la promotion des dépistages du cancer colorectal et des cancers du sein et du col de l'utérus. Par ailleurs, Alain Bourguignat, administrateur au Comité 93, est également administrateur au CRCDC IDF où il représente les Comités franciliens.

En 2023, 21 actions ont été menées dans le cadre de Mars bleu.

La mobilisation a été sans précédent pour Octobre rose. 32 actions ont pu être mises en place dont 5 dans les quartiers auprès des publics les plus vulnérables et 10 dans des hôpitaux ou cliniques. 4 conférences ou visioconférences ont été organisées.

Le Comité s'efforce de proposer des actions territorialisées, tout au long de l'année, en ciblant les quartiers où les taux de participation sont les plus faibles.

Le Comité des Yvelines a aussi organisé une matinée de formation sur l'intérêt et l'utilisation du buste de palpation pour ses bénévoles, le mercredi 27 septembre 2023.

**DÉPISTAGE  
DESCANCERS**  
Centre de coordination  
Île-de-France  
Site des Yvelines



**1 355**  
personnes sensibilisées et 21  
actions réalisées sur le  
dépistage du cancer colorectal

**1 298**  
personnes sensibilisées et  
32 actions réalisées sur le  
dépistage du cancer du sein

Avec le soutien  
financier de  
l'Agence Régionale  
de la Santé :  
12 000 €

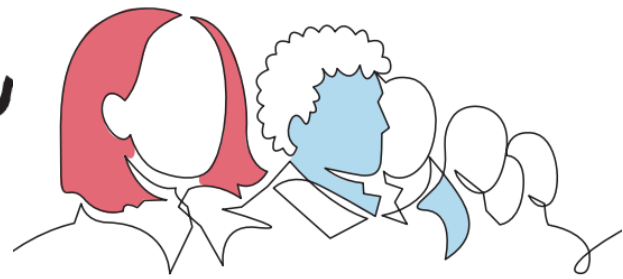
**510**  
personnes sensibilisées et  
32 actions réalisées sur le  
dépistage du cancer du col  
de l'utérus

En 2023, l'équipe prévention du Comité avait pour objectif est de bâtir une maquette de formation pratique sur la prévention de la maladie cancéreuse qui pourrait être proposée à d'autres IFSI ou écoles de santé paramédicales. Cette maquette a pu être réalisée et présentée à d'autres IFSI de notre département.

Après un pilote à l'IFSI de Rambouillet en 2022, en 2023 les formations ont pu commencer à être déployées à l'IFSI de Rambouillet et sont prévues début 2024 à l'IFSI de la Verrière.

Un premier contact a été établi avec l'IFSI de Versailles, un rendez-vous pour présenter la formation est prévue en 2024.

# COMMUNICATION ET MARKETING



## LIG'ENTREPRISES

En 2023, le Comité des Yvelines a mené le projet Lig'Entreprises qui a un double objectif :

- ✓ changer le regard porté sur le cancer en entreprise, en sensibilisant les collaborateurs aux implications de la maladie et à ses répercussions éventuelles sur l'emploi ;
- ✓ déployer des actions de prévention.

## NOS ENTREPRISES PARTENAIRES

De nombreuses entreprises se sont engagées aux côtés de la Ligue contre le cancer dans un esprit de solidarité et de responsabilité.

KIABI a organisé des collectes dans le cadre d'octobre rose ;

Nous avons célébré les 20 ans de l'opération « Tous unis contre le cancer » en partenariat avec E. Leclerc au profit du programme « Enfants, Adolescents, Jeunes adultes ».

10 entreprises ont mené des actions dans le cadre du programme Lig'entreprises : « Cancer et emploi, si on en parlait ? », Octobre rose, Mois sans tabac, visioconférences.

## MANIFESTIONS AU PROFIT DE NOTRE COMITÉ

Des associations sportives et culturelles voire d'initiative personnelles ont sollicité la Ligue pour organiser un événement de collecte ou promouvoir les actions de la Ligue contre le cancer

Ces actions apportent une ressource financière au Comité et nous permettent d'être au plus près de la population pour valoriser nos actions.



Plus de 85 K€ collectés en faveur de la lutte contre le cancer du sein

Le Comité des Yvelines remercie :



# PERSPECTIVES

Une année bonne, et l'autre.... Moins bonne ! 2023 n'a pas tenu les promesses de 2022, avec une régression de 2 % des dons, et une baisse importante des legs, dont les subsides sont évidemment complètement imprévisibles.

Sommes-nous victimes des difficultés des français face à l'inflation ?

Que faire ? Réduire nos dépenses courantes ? Puiser dans les réserves ? Investir dans des actions susceptibles de ramener de nouvelles ressources ? Nous en discutons.

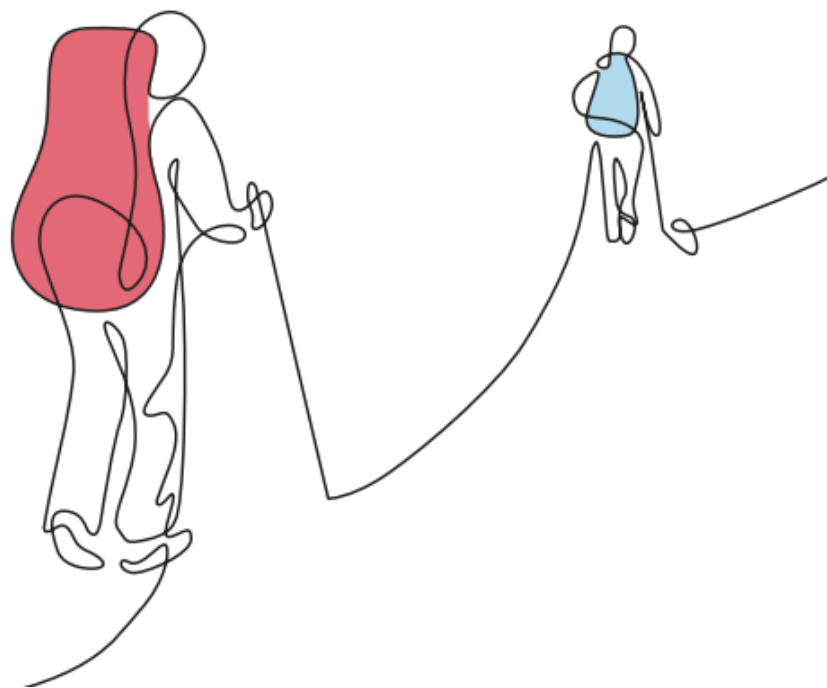
En tout cas, notre soutien aux personnes malades ne devrait pas souffrir de cette baisse des ressources, et nous attacher à être toujours plus présent sur le terrain auprès des populations doit rester notre objectif principal. A nous d'être à la hauteur du défi face à une maladie qui frappe sans cesse davantage de personnes (désormais plus de 430.000 personnes par an en France)..

**Maurice Brun**

Président du Comité des Yvelines de la Ligue contre le cancer

## Crédits illustrations

Couverture : AdobeStock/OneLineStock.com, pp. 1-2 ; pp. 7-10 ; pp. 12-15 ; pp 19-20 : IStock/Tetiana Garkusha, p. 11 : IStock/svetolk,, pp. 3-6 : IStock/natala krechetova, p. 16 : Adobe Stock/samuui.





## Les Comités d'Ile-de-France de la Ligue contre le cancer

### → Comité de Paris (75)

89 bd Auguste Blanqui,

75013 Paris

Tél. : 01 45 00 00 17

[www.ligue-cancer.net/cd75](http://www.ligue-cancer.net/cd75)

### → Comité des Hauts-de-Seine (92)

3-7 avenue Paul Doumer

92500 Rueil Malmaison

Tél. : 01 55 69 18 18

[www.ligue-cancer.net/cd92](http://www.ligue-cancer.net/cd92)

### → Comité de Seine et Marne (77)

8 rue de l'Industrie, BP 818, La Rochette

77000 Melun

Tél. : 01 64 37 28 13

[www.ligue-cancer.net/cd77](http://www.ligue-cancer.net/cd77)

### → Comité de Seine-Saint-Denis (93)

10 av. J.F. Kennedy, BP 185

93351 Le Bourget Cedex

Tél. : 01 48 35 17 01

[www.ligue-cancer.net/cd93](http://www.ligue-cancer.net/cd93)

### → Comité des Yvelines (78)

80 bis Avenue du Général Leclerc

78220 Viroflay

Tél. : 01 39 50 24 51

[www.ligue-cancer.net/cd78](http://www.ligue-cancer.net/cd78)

### Comité du Val-de-Marne (94)

1 rue de Paris

94000 Créteil

Tél. : 01 48 99 48 97

[www.ligue-cancer.net/cd94](http://www.ligue-cancer.net/cd94)

### → Comité de l'Essonne (91)

Centre Hospitalier de Bligny

91640 Briis-sous-Forges

Tél. : 01 64 90 88 88

[www.ligue-cancer.net/cd91](http://www.ligue-cancer.net/cd91)

### → Comité du Val d'Oise (95)

141/145 rue Michel Carré

Immeuble Platon au 1er étage

95100 Argenteuil

Tél. : 01 39 47 16 16

[www.ligue-cancer.net/cd95](http://www.ligue-cancer.net/cd95)

