

20
21

RAPPORT D'ACTIVITÉ COMITÉ DE MOSELLE

Comité de Moselle de la Ligue Contre le Cancer
65 rue du XX^{ème} Corps Américain | 57000 METZ

03 87 18 92 96 | cd57@ligue-cancer.net



MOSELLE



COMITÉ DE MOSELLE

TABLE DES MATIERES

INTRODUCTION

Message **du Président** 4

HIERARCHIE

Ressources **Humaines** 6

Conseil **d'Administration** 7

ALLOCATIONS

Equipe labellisées **nationales** 8

Equipe labellisées **régionales** 10

LES MISSIONS

Société et politiques **de santé** 12

Représentants **des usagers** 14

Actions pour **les malades** 16

Les Espaces **Ligue** 18

Les Patients **Ressource** 20

En **Moselle** 21

Soins **de support** 22

Pour toutes et **tous** 24

Soutien **moral** 25

Soutien **bien-être** 25

Vision **des activités** 26

Planning **des activités** 27

Actions de **prévention** 28

SOUTIENS

Soutien **aux associations** 32

LES MANIFESTATIONS

Manifestations **au profit du Comité** 33

COMMUNICATION

Différents **supports** 34

COMITE DE MOSELLE

MESSAGE DU PRESIDENT

FRANCIS FLAMAIN



Tout d'abord, comment ne pas commencer cet éditorial sans une pensée émue pour Axel Kahn dont la disparition a été un véritable séisme pour la Ligue ; sa présidence, malheureusement trop courte, a donné à notre association une notoriété telle, qu'au plan national, les recettes ont fortement augmenté malgré la crise sanitaire.

Cette année 2021 peut être considérée comme une année de transition pour la Moselle ; 2019 fut exceptionnelle en termes de recettes, 2020 catastrophique et 2021 a permis de renouer avec des finances suffisantes pour déployer nos missions sociales. Nos donateurs sont restés fidèles, des manifestations ont pu être réorganisées à notre profit, notamment une rose, un espoir, permettant ainsi d'augmenter de manière significative le financement de la recherche et l'aide aux personnes malades.

L'avenir est prometteur, notre ambition est de développer les soins de support sur tout le département, assurés par des professionnels diplômés et formés, sans risque pour les personnes malades, et proposés gratuitement.

Nous allons progressivement mettre en place des partenariats avec les entreprises dans le cadre du retour à l'emploi des salariés confrontés au cancer et bien évidemment continuer à soutenir la recherche. A cet égard nous financerons des projets novateurs utilisant l'ARN en oncologie, cette utilisation de l'ARN à visée thérapeutique étant fortement porteuse d'espoir pour la prise en charge des cancers.

Bien évidemment les appels à projets historiques concernant les équipes labellisées, la recherche clinique, enfants, adolescents et cancers et la recherche en prévention seront reconduits.

La baisse du pouvoir d'achat, la guerre en Ukraine auront forcément un impact et il nous faudra déployer encore plus d'efforts pour disposer de moyens suffisants pour exercer nos missions mais nous nous emploierons.

Le cancer reste la première cause de décès chez l'homme et la deuxième chez la femme, il nous faudra poursuivre nos actions pour les personnes malades et leurs proches, avec une attention particulière pour les publics les plus vulnérables et les plus fragiles.

Les conséquences de la crise sanitaire ne nous faciliteront pas la tâche, en 2020, en raison de la Covid-19, près de 100 000 cancers n'ont pas été diagnostiqués, la participation aux campagnes de dépistages organisés a reculé ; ces retards entraîneront des cancers plus meurtriers....

C'est pour toutes ces raisons que je vous engage à continuer à soutenir la Ligue, les personnes malades comptent sur vous, comptent sur nous, donateurs et bénévoles apportons leur l'espoir pour combattre et vaincre la maladie.

FRANCIS FLAMAIN

**Président du Comité de Moselle de la Ligue contre le Cancer
Trésorier National**

COMITÉ DE MOSELLE 39 ANS DE LUTTE CONTRE LE CANCER

17 mai 1983

LA LIGUE CONTRE LE CANCER

COMITÉ DE MOSELLE

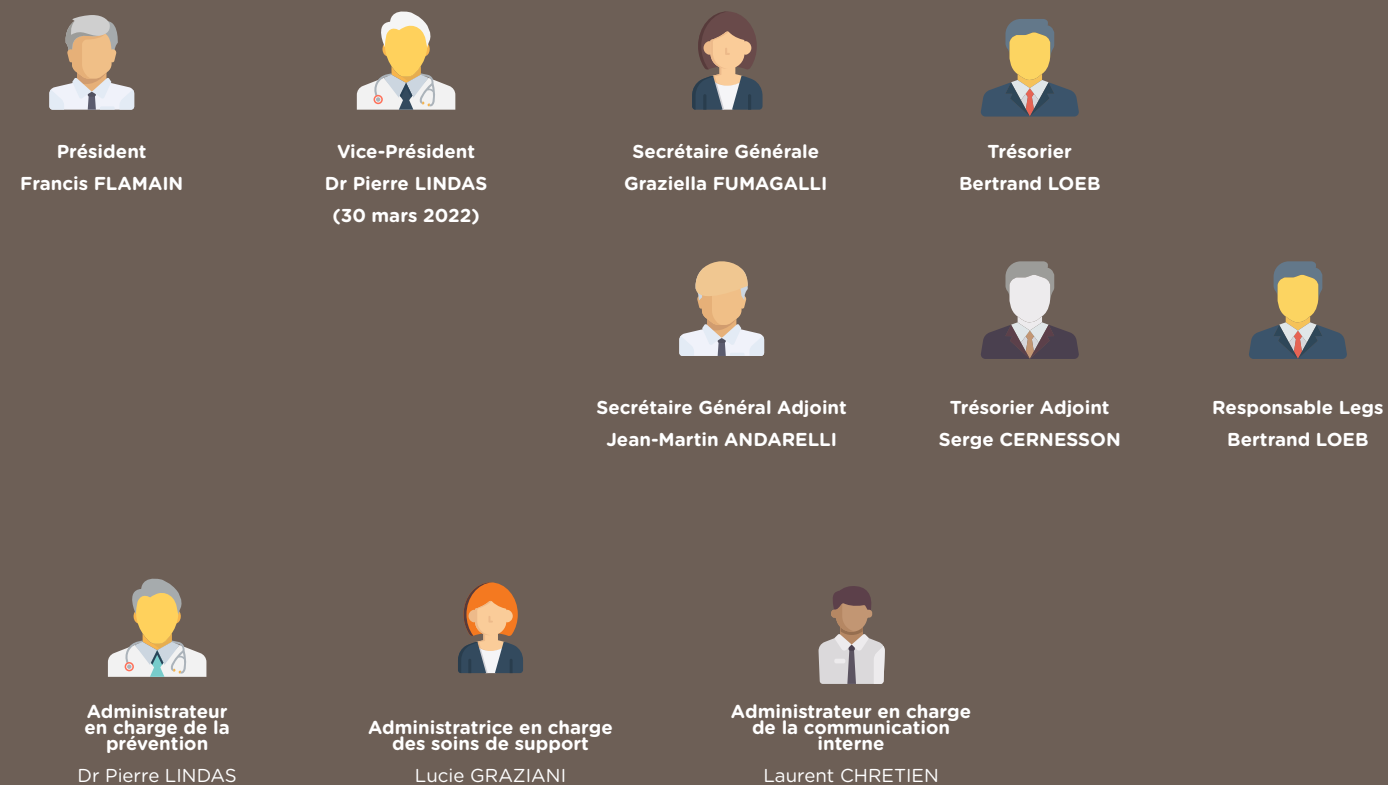
Le Comité comptait 9326 adhérents au 31 décembre 2021, soit une hausse de 1,12 % par rapport à l'année 2020. Le Conseil d'Administration est constitué de 21 administrateurs, tous bénévoles. [Fig. 1 & Fig. 2](#)

RESSOURCES HUMAINES

En 2021, le Comité est composé de 120 bénévoles, 3 salariées et de 2 BTS en alternance. [Fig. 3](#)

CONSEIL D'ADMINISTRATION

Fig. 1



MEMBRES DU CONSEIL D'ADMINISTRATION

Fig. 2

- M. Gérard CARTRON
- M. Sébastien DECOURCELLE
- Me Robert MARTINI
- Dr Julien MELCHIOR
- Me Nadia WITZ
- Mme Noëlle KLEIN (Mutilés de la Voix)
- M. Khalifé KHALIFE (Conseil Départemental)
- ICANS de Strasbourg
- M. Jean-Paul CREDEVILLE (LNCC)
- Dr Jean-Louis PIECHNICK
- Mme Sandra MONNEAU

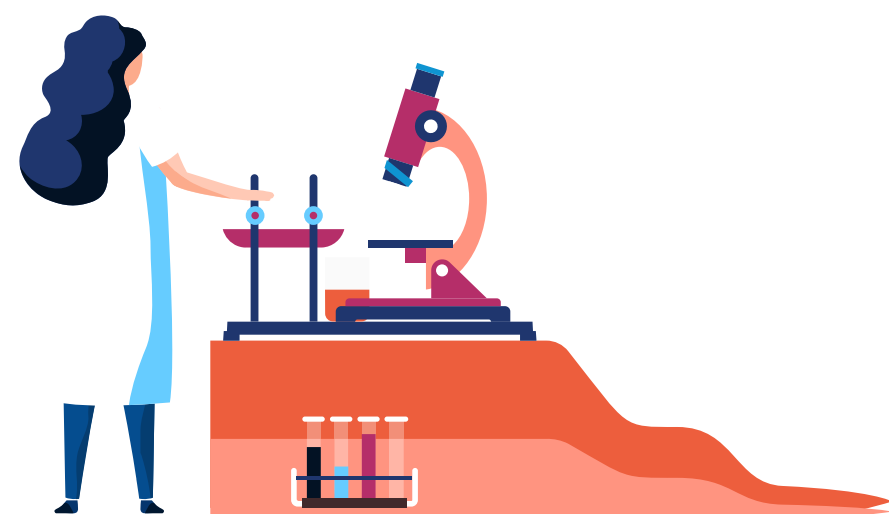
SALARIE(E)S

Fig. 3



LA RECHERCHE LIGUE CONTRE LE CANCER

ÉQUIPES LABELLISÉES NATIONALES



Avec son programme « Équipes Labellisées », la Ligue contre le cancer finance les projets d'une centaine d'équipes d'excellence, constituant le fleuron de la recherche française publique en cancérologie.

En 2021, le comité a soutenu 9 projets, 5 au niveau national et 4 au niveau régional.

Photo

image | 5FDB83TGN2 | reshot

PARTENARIAT UNICANCER

150.000 €

Les objectifs de ce partenariat en Recherche Clinique seront de soutenir : l'étude randomisée MyPeBS visant à faire évoluer le dépistage organisé du cancer du sein ; les essais portant sur les cancers de très mauvais pronostics ; les essais cliniques chez les personnes âgées ; les essais permettant de mettre en place des stratégies thérapeutiques associant les traitements médicamenteux, chirurgicaux et de la radiothérapie ; le programme AcSé Immunothérapie Cancers Rares.

PROGRAMMES NATIONAUX

163 400 €

8 programmes différents ont été subventionnés au niveau national

PARTENARIAT E-LECLERC

13.426 €

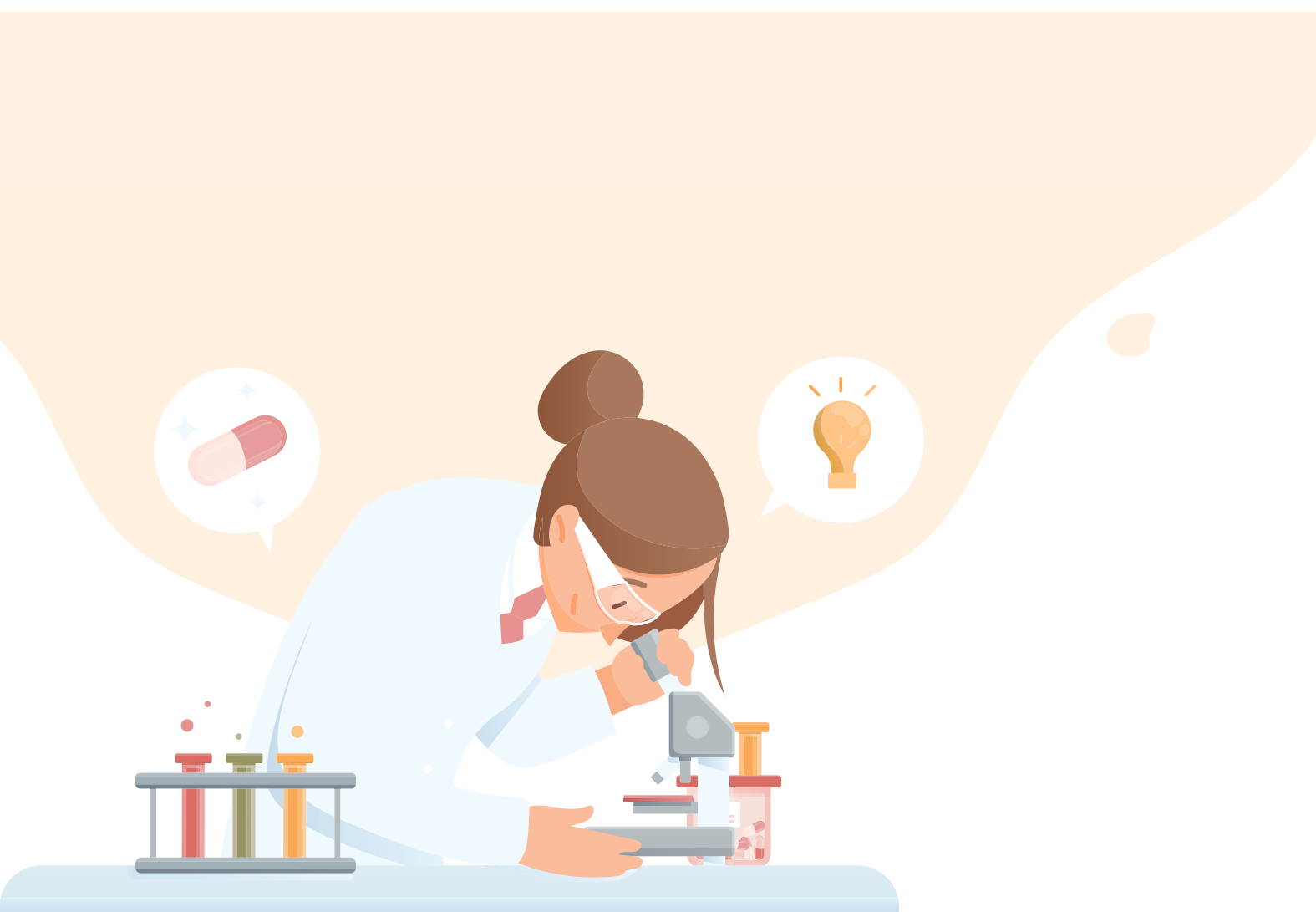
Ce programme initié et développé par la Ligue Contre le Cancer, vise à adapter la prise en charge thérapeutique (amélioration des traitements) et psychologique aux spécificités des jeunes patients. Depuis 2015, ce thème a été élargi à l'enfance, afin de renforcer le soutien à des projets portant sur l'étude des cancers pédiatriques de mauvais pronostic ou réfractaires aux traitements, sur les séquelles engendrées à moyen ou long terme par les traitements existants et sur les facteurs de prédisposition à la survenue d'un ou plusieurs cancers dans le jeune âge.

Soutien national

TOTAL 404.952 €

LA RECHERCHE LIGUE CONTRE LE CANCER

ÉQUIPES LABELISÉES RÉGIONALES



Photo

Image | FQZ3J2T48N | reshot

BERGARIN ELISE ♦ 10.000 €

A la découverte de la fonction des gènes du cancer BCL7

CHARBET CÉLINE ♦ 9.000 €

Définir le rôle d'Ikaros dans la fonction du RORgt, une cible thérapeutique anticancéreuse

DECOT VÉRONIQUE ♦ 12.000 €

Evaluation in vitro et vivo d'une immunothérapie par Cellules Natural Killer combinée à un anticorps, anti-EGFR2/HER2 pour traiter le Medulloblastome humain

JUNG ALAIN ♦ 10.000 €

Analyse fonctionnelle du facteur DKK3 dans la régulation du microenvironnement immunitaire des tumeurs de l'oropharynx HPV-positives

OREND GERTRAUD ♦ 10.000 €

Détermination de l'impact de la molécule de matrice extracellulaire téнасine-C sur les fibroblastes réticulaires dans les tumeurs de la tête et du cou

PLATEROTI MICHELINA ♦ 9.000 €

Etude de la plasticité dans les cryptes intestinales et dans les cancers coloeoc-taux : interactions entre signaux intraséques et hormonaux

TAVIAN MANUELA ♦ 10.000 €

Ciblage de programme prolifératif des Leucémies Lymphoïdes Chroniques (LLC) par approche de "dominant négatif" preuve de concept

Soutien régional

TOTAL 70.000 €



Photo
Image | reshot

SOCIÉTÉ ET POLITIQUES DE SANTE

La plus récente mission de la ligue

Créée en 2011, son objectif est de se faire l'écho de la parole des malades et de leurs proches en interpellant tous les acteurs pouvant peser sur les aspects sociaux et sociétaux de cette maladie.

La Ligue est ainsi un acteur puissant des politiques de santé en participant aux débats de société autour du cancer :

- en y associant les malades, les proches et tous les acteurs concernés (professionnels de santé, élus, associations, etc.) ;
- en défendant les droits des personnes, qu'elles soient ou non touchées par le cancer ;
- en militant auprès des pouvoirs publics pour améliorer la protection des personnes et les préserver de toute discrimination ;
- en rassemblant et en diffusant les connaissances relatives aux répercussions du cancer pour faire évoluer la société dans son rapport à la maladie et aux malades.
- en interpellant les politiques sur la pénurie des médicaments.
- en défendant les malades pour le droit à l'oubli passant à 5 ans depuis février 2022.

Répondre aux questions éthiques liées à la maladie cancéreuse, observer les aspects sociaux et sociétaux des cancers, représenter les usagers du système de santé, promouvoir les droits des personnes malades sont les principaux enjeux de cette mission.

SOCIÉTÉ ET POLITIQUES DE SANTE

Nos représentants

Représentants des Usagers (RU) aux Commissions des Usagers (CDU) en Établissement de Santé et Conférence de Territoire (ARS)

Le Comité de Moselle compte 8 Représentants des Usagers dans 6 Etablissements Hospitaliers.

1. Hôpital de Mercy – Metz
2. Hôpital Clinique Claude Bernard - Metz
3. Hôpital - St Avold
4. Hôpital Robert Pax - Sarreguemines
5. Hôpital Robert Schuman - Metz
6. Hôpital - Briey

Les missions et actions menées par la Commission des Usagers (CDU) décrites par la loi :

- Elle procède à une appréciation des pratiques de l'établissement concernant les droits des usagers, la qualité de l'accueil et la prise en charge, fondée sur une analyse de l'origine et des motifs des réclamations et des témoignages de satisfaction reçus dans les services, ainsi que les suites apportées.
- Elle recense les mesures adoptées au cours de l'année écoulée par le Conseil de Surveillance concernant les droits des usagers, la qualité de l'accueil et de la prise en charge.

- Elle formule des recommandations notamment en matière de formation des personnels, destinées à améliorer l'accueil et la qualité de la prise en charge des patients

- La Commission rend compte de ses analyses dans un rapport annuel qui ne comporte que des données anonymes. Ce rapport est transmis au Conseil de Surveillance et à l'Agence Régionale de Santé de Lorraine et à la Conférence Régionale de Santé et de l'Autonomie.

Le Comité de Moselle compte également un Représentant des Usagers (RU) au Conseil Territorial de Santé Grand Est et un représentant à la Caisse Primaire d'Assurance Maladie de Moselle.



Photo

Image | 78AQ6CZT93/ | reshot

ACTIONS POUR LES MALADES

Commissions sociales - Aides financières

LES AIDES SOCIALES

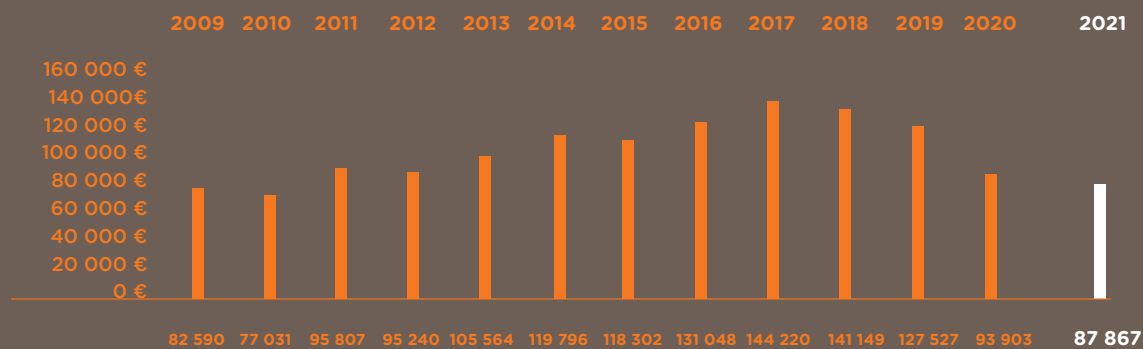
En 2021, la Commission sociale a continué de se réunir tous les mois, afin de pouvoir aider, soutenir les personnes rencontrant des difficultés financières.

En effet, les personnes atteintes par un cancer sont en général confrontées à une diminution de leurs ressources financières, à une difficulté du maintien dans leur emploi ou de poursuite dans leurs études, lorsqu'il s'agit d'enfants ou d'adolescents. Ces personnes ressentent ces difficultés comme une « double peine ».

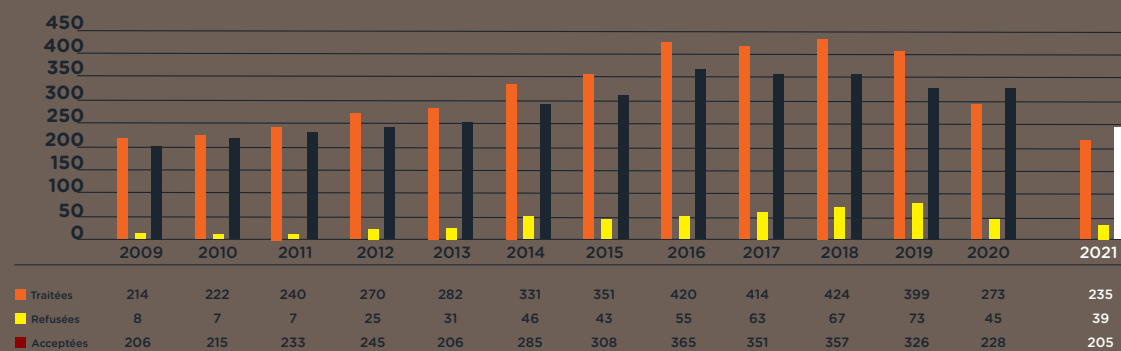


Photo
aide
Image | UMA3WRN6FT | Reshot

SOUTIEN FINANCIER DEPUIS 13 ANS



TRAITEMENT DES AIDES FINANCIÈRES



ACTIONS POUR LES MALADES

LES ESPACES LIGUE

ESPACES LIGUE

Les Espaces Ligue sont des espaces d'accueil ouverts de proximité gérés par le Comité de Moselle de la Ligue Contre le Cancer et adaptés aux attentes des personnes malades et de leurs proches. Afin d'améliorer la prise en charge et la qualité de vie pendant et après la maladie, les Espaces Ligue permettent de :

S'INFORMER

Les Espaces Ligue proposent une information personnalisée et adaptée à vos besoins. On y trouve des renseignements sur la maladie, en complément de l'information délivrée par les équipes soignantes, des conseils pour mieux vivre au quotidien la maladie, les coordonnées de professionnels de santé, de travailleurs sociaux ou d'associations de patients les plus proches de chez vous.

ECHANGER

Les Espaces Ligue sont un lieu de rencontres favorisant les échanges entre personnes malades, proches et professionnels. Lors de rendez-vous, individuels ou collectifs, vous pourrez vous exprimer en toute confidentialité. L'ambiance conviviale rompt avec l'isolement induit par la maladie.

SOUTENIR

Des bénévoles formés par la Ligue sont à l'écoute des personnes malades et leur apportent le soutien dont elles ont besoin.

Depuis 2020, les bénévoles ne pouvaient plus intervenir dans les Espaces Ligue hospitaliers sauf pour Saint-Avold (mais par intermittence).

LES ESPACES LIGUE EN MILIEU HOSPITALIER

- HOPITAL DE MERCY - ARS LAQUENEXY
- HOPITAL BEL AIR - THIONVILLE
- CLINIQUE CLAUDE BERNARD - METZ
- HOPITAL ROBERT SCHUMANN - METZ
- HOPITAL ROBERT PAX - SARREGUEMINES
- HOPITAL DE ST AVOLD - St-AVOLD

LES ESPACES LIGUE HORS MILIEU HOSPITALIER

- Maison Lig'&Vous - Marly
- Annexe Mairie Saint-Avold - SAINT-AVOLD
- MSP Morhange (courant 2022)



ACTIONS POUR LES MALADES

LES PATIENTS RESSOURCES

PATIENT RESSOURCE

Quelles sont les missions d'un Patient-Ressource ?

Le Patient Ressource Parcours

Il intervient auprès de personnes malades qui le souhaitent, en concertation avec les équipes soignantes.

Ses missions :

- Transmettre aux patients son expérience de personne malade et leur permettre ainsi de mieux vivre leur maladie, leurs traitements.
- Favoriser la relation, le dialogue, la compréhension entre le soignant et le soigné

Le Patient Ressource Témoin

Il intervient auprès des professionnels de santé en formation initiale : témoigner de son propre vécu et du vécu de ses proches, afin que les professionnels de santé prennent mieux en compte les difficultés et les besoins des personnes malades dans leur future pratique, les sensibiliser à utiliser un langage clair et simple avec les patients.

L'expérimentation a pris fin en décembre 2019.

Durant l'année 2020, dans le cadre de la crise sanitaire, notre comité a dû suspendre cette action.

Le Comité de Moselle, recrute des Patients Ressources Témoins et Ressources afin de pouvoir recommencer les interventions pour l'année 2022-2023.

En 2021, il y a eu une intervention en visio-conférence auprès des professionnels de santé. Actuellement nous sommes en cours de recrutement de nouveaux patients ressources témoins et parcours, afin de pouvoir répondre à la demande des professionnels et de pérenniser cette action sur du long terme auprès de nos partenaires.

ACTIONS POUR LES MALADES

EN MOSELLE

LE SPORT UNE ARME MAJEURE DANS LA PRÉVENTION DES CANCERS

AXEL KAHN 15 SEPTEMBRE 2020

Sur **400.000 nouveaux cancers** détectés chaque année, **160.000 seraient évitables**.

Le sport et l'activité physique ont une vertu **anticancéreuse** par eux-mêmes.

De tous les soins de support, l'activité physique est même la **SEULE** à améliorer de façon statistique le **taux de guérison**.

C'est pourquoi depuis plusieurs années nous mettons en place des ateliers **GRATUITS**, encadrés par des professionnels, formés à l'Activité Physique Adapté, dans tout le département mosellan. Permettre aux malades de progresser à leurs rythmes, en toute bienveillance.

A.P.A. c'est une meilleure santé physique et psychique, une amélioration de la qualité de vie, une meilleure estime de soi, une réduction des risques de rémission, une réduction de la fatigue...

ACTIONS POUR LES MALADES

SOINS DE SUPPORTS

EN MOSELLE

La personne malade bénéficie **GRATUITEMENT** d'un accompagnement global et coordonné pour améliorer la qualité de vie. Prendre en charge une personne malade dans sa globalité requiert des compétences différentes, aussi les activités sont dispensées par des professionnels avec un niveau de diplôme répondant aux recommandations de la Ligue Nationale contre le Cancer.

1
EQUIPE PLURIDISCIPLINAIRE POUR UNE PRISE EN CHARGE GLOBALE.

1
BILAN INITIAL PERMETTANT DE VOUS PROPOSER UNE PRISE EN CHARGE SUR MESURE ET TOTALEMENT ADAPTÉE À VOS BESOINS.

19
ACTIVITÉS PROPOSÉES - AVEC 11 PARTENAIRES DIPLÔMÉS

11
ACTIVITÉS PROPOSÉES DE SPORT-SANTÉ EN PARTENARIAT AVEC DES CLUBS MOSELLANS*



ACTIONS POUR LES MALADES

POUR TOUTES ET TOUS

Des activités proposées en présentiel ou en visio-conférence. Le malade peut bénéficier d'un accompagnement gratuit, durant une année et participer ainsi aux activités qu'il ou elle désire. Après avoir fait un bilan avec notre partenaire et/ou salarié, la personne atteinte et/ou ayant été atteinte d'un cancer reçoit tous les mois le planning des activités par mail.



SOUTIEN MORAL

SOUTIEN PSYCHOLOGIQUE

En partenariat avec la Ligue Contre le Cancer, le Centre Pierre Janet de l'Université de Lorraine porte à la connaissance des médecins, une opération inédite en France, dans le domaine de la prise en charge psychologique des malades du cancer. Chacun sait qu'au-delà de la prise en charge médicale des malades, les conséquences psychologiques et émotionnelles du cancer pour le malade et sa famille sont importantes (dépression, troubles anxieux, peur de l'avenir, angoisse de la mort). C'est dans ce domaine que le Centre Pierre Janet a développé son expertise. C'est ainsi que le Comité de Moselle a acheté un volume de consultations afin que tous les malades mosellans, mais aussi leur entourage proche atteints par un cancer puissent bénéficier gratuitement d'une prise en charge psychothérapeutique, soit au Centre Pierre Janet, soit auprès d'un psychologue labellisé du réseau (31 professionnels à ce jour).

556 consultations ont pu être dispensées, en 2021, pour un montant de 38.920 €

SOUTIEN BIEN-ÊTRE

SOPHROLOGIE

En partenariat avec la Ligue Contre le Cancer, l'Hôpital Clinique Claude Bernard, l'Hôpital Robert Schuman de Metz et le Groupe SOS Santé proposent un accompagnement sophrologique de ses patients. Ces cours sont également dispensés à la Maison Lig&Vous de Marly.

Le recours à la sophrologie se révèle très profitable pour la personne souffrant d'un cancer. L'accompagnement sophrologique ne se substitue jamais aux traitements prescrits par le médecin, il est un complément de la prise en charge médicale.

DIETETIQUE-NUTRITION

Il est un fait avéré, scientifiquement maintes fois démontré : une alimentation saine associée à une activité physique régulière diminue les risques de survenue et/ou de récurrence de nombreux cancers.

Au-delà de ce constat, une prise en charge diététique permet de corriger les troubles alimentaires liés à la maladie, de mieux supporter les traitements médicaux et de garder ou retrouver le plaisir de manger.

SOCIO-ESTHÉTIQUE

La socio-esthétique basée sur les soins du corps (massages, manucure, maquillage correcteur, etc...) apporte une réponse personnalisée aux malades, en s'adaptant à leurs maux et leurs attentes. Une séance de socio-esthétique, c'est un temps d'écoute privilégié autour du rapport du corps, des effets de la maladie et des traitements. Cette mission a donc une vraie visée thérapeutique reconnue.

ACTIONS POUR LES MALADES

VISION

Parce que la prise en charge d'un cancer ne s'arrête pas au traitement de la seule maladie, le Comité de Moselle propose des soins de support. Les soins de support désignent l'ensemble des soins qui prennent en charge les conséquences pour la personne malade, d'un cancer et de ses traitements : douleurs, troubles alimentaires, problèmes sociaux, psychologiques, etc.

SOINS DE SUPPORT

ACTIVITE PHYSIQUE ADAPTEE

Concernant l'activité physique, des études médicales ont démontré son rôle bénéfique en prévention primaire, mais aussi son efficacité en termes de prévention tertiaire chez les patients victimes de cancers traités à visée curative, ou à visée symptomatique chez les patients traités à visée palliative. Certaines études observationnelles suggèrent, sans pouvoir l'affirmer, un lien de causalité entre activité physique et amélioration des résultats.

L'activité physique peut donc être proposée pendant ou après les soins en cancérologie. Les activités sont également proposées en visio-conférence pour les personnes ne pouvant se déplacer.

Clubs sportifs partenaires

Des clubs sportifs s'associent tous les ans pour pouvoir permettre de pratiquer des activités, telles que la marche nordique (Sarreguemines), le tennis santé (7 clubs en Moselle), l'escrime, la natation (Florange), et d'autres activités à venir.



ACTION DE PREVENTION

VISION

40% des cancers sont évitables, en modifiant certaines habitudes ou notre mode de vie, nous pouvons agir au quotidien.

INTERVENTIONS SCOLAIRES

La crise sanitaire nous a invité à prendre des mesures de précaution dans nos actions, notamment au niveau scolaire où les enfants ne bénéficiaient pas de couverture vaccinale. Nos intervenants se déplaçant d'établissements en établissements, il a fallu imposer quelques restrictions, dont l'absence d'interventions sur les périodes critiques.

Ainsi, en 2021, nos intervenants, salariée et bénévoles ont tout de même réalisé 35 interventions (principalement de septembre à novembre) auprès de près d'un millier d'élèves.

AGENDA SCOLAIRE

En partenariat avec le Comité 67, nous avons réitéré notre opération « Agenda scolaire » en offrant 3 900 agendas aux élèves de 6^{ème} de 25 collèges mosellans partenaires de nos actions de prévention. Véritable outil de prévention, les enseignants de ces élèves l'ont aussi reçu afin de pouvoir l'utiliser comme tout autre outil pédagogique.

DEFIS SCOLAIRES

Le défi scolaire 2020/2021 sur le thème de la prévention solaire a rencontré un franc succès et les remises des prix ont pu se faire en présentiel, contrairement à l'année précédente.

Pour 2021/2022, le lancement du défi « Aliment'Action » a lui aussi reçu un très bon accueil puisqu'une quarantaine de classes sont inscrites ce qui représente près de 900 élèves participants. Les premières œuvres arrivent déjà actuellement au Comité.

CLAP'SANTE

Clap'Santé, le magazine de prévention santé pour les jeunes (9 à 13 ans), édité par la Ligue est un outil de prévention présent au cœur de tous les établissements scolaires mosellans (CDI et infirmerie) mais aussi au cœur des familles pour les enfants s'étant inscrits. Notre Chargée de prévention participe depuis de nombreuses années au Comité de rédaction trimestriel. Chaque trimestre, ce sont 1 115 abonnements qui sont offerts sur le département : 395 abonnements individuels (enfants) et 720 abonnements collectifs (des adultes relais qui utilisent le magazine comme outil pédagogique).



ACTION DE PREVENTION

ESPACE SANS TABAC

Depuis trois ans maintenant, notre Comité s'est engagé dans une démarche de développement des Espaces sans tabac avec les communes mosellanes.

Fin 2021, ce sont 22 communes (Amanvillers, Bitche, Clouange, Faulquemont, Guénange, Gandrange, Illange, Metz Plage, Mondelange, Montois la Montagne, Maizières les Metz, Phalsbourg, Rouhling, Sarralbe, Sarreinsming, Sainte Marie aux Chênes, Semécourt, Stuckange, Sarreguemines, Tressange, Thionville, Terville et Yutz) qui se sont engagées à nos côtés en prenant des arrêtés municipaux pour interdire la consommation de tabac dans certains lieux comme les abords d'écoles ou de périscolaires, des parcs ou encore des stades.

A ce jour, d'autres communes sont intéressées ou en cours de labellisation comme Ay sur Moselle, Baerenthal, Basse-Ham, Bertrange, Bousse, Faulquemont, Haspelschiedt, Hettange-Grande, Hombourg-Haut, Jouy aux Arches, Marange-Silvange ou encore Volmerange-les-Mines.



DEPISTAGES

Le Comité s'est pleinement investi dans les campagnes de promotion des dépistages organisés en réalisant différentes actions, notamment à l'occasion d'Octobre Rose. Un effort important a été réalisé cette année en terme d'équipement puisque nous avons fait l'acquisition d'un buste de palpation pour réaliser des ateliers « Palpations et questions autour du sein » dans différents lieux de Moselle, aussi bien dans le cadre de conventionnement nationaux (Kiabi, parapharmacies Leclerc, ...) que locaux (Mairies, associations de commerçants, district de football, SAGE...).

Concernant Mars Bleu, après avoir réalisé le « Colon Tour® » durant plusieurs années malgré les conditions compliquées de mise en œuvre (espace d'installation imposant, déplacement du public, ...), le Conseil d'Administration a validé l'acquisition de casques de réalité virtuelle permettant de réaliser la promotion dans des conditions plus simples et permettant notamment de proposer des ateliers pratiques dans des espaces plus restreints.

Les 1ères interventions auront lieu en 2022, en fonction des conditions sanitaires, puisque ces outils nécessitent beaucoup de manipulation par les participants.



SOUTIEN AUX ASSOCIATIONS

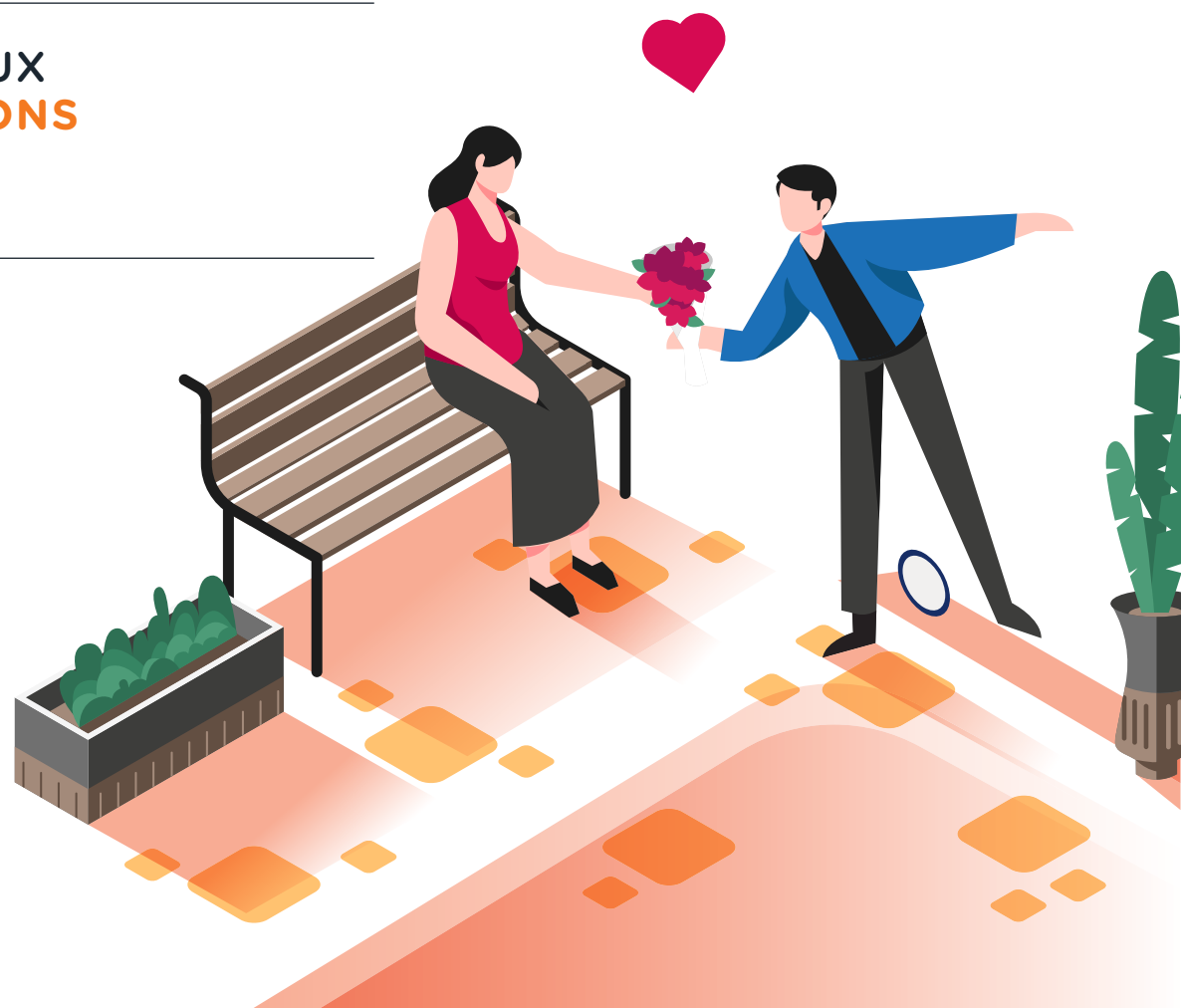


Photo
TQ7CX6WZA3 | reshot

Tous les ans, le Comité de Moselle soutient des associations qui mettent en place des actions auprès des malades souvent dans les hôpitaux. Nous avons soutenu modestement, quelques associations qui nous ont sollicité.

DOCTEUR SOURIRE : Le Comité de Moselle ne pouvant financer l'association Docteur SOURIRE en 2021, des bonnets cousus ou tricotés par des bénévoles qui nous avaient été donnés, ont été redistribués à cette association ponctuellement.

URILCO : Le Comité de Moselle a accordé une aide financière de **500 - €** à cette association en 2021, au titre des actions menées en Moselle.

MUTILES DE LA VOIX : Le Comité de Moselle a accordé une aide financière de **3000 - €** à cette association, en 2021, au titre des actions menées en Moselle.

APSEM : Le Comité de Moselle a accordé une aide financière de **2000 - €** à cette association, en 2021, au titre des actions menées à l'hôpital pour les enfants afin de pratiquer du sport pendant leurs hospitalisations au CHU de Nancy.

MANIFESTATIONS AU PROFIT DU COMITÉ DE MOSELLE

Tous les ans le Comité de Moselle reçoit les bénéfices des différentes manifestations organisées au profit des personnes atteintes d'un cancer. En 2021, la majeure partie des manifestations ont été reportées. Cependant la volonté de pouvoir nous soutenir est restée intacte.

Depuis plus de 20 ans, les motards d'**Une Rose un Espoir** parcouraient la campagne, les hameaux et villages durant deux jours, pour proposer des roses au profit de la Ligue Contre le Cancer. Ils n'ont pas pu organiser pour certains secteurs, cette belle manifestation, mais ils ont décidé de reverser le fruit des montants récoltés auprès de leurs partenaires, soit :

339.643 €

D'autres actions ponctuelles ont été menées avec une grande générosité de la part des **mairies, des entreprises, de commerçants voire des actions individuelles** menées. Tous ces acteurs nous ont remis des dons pour un montant de :

169.199 €

L'**Opération Primevère** s'est déclinée grâce aux partenariats avec les mairies, principalement en 2021 et a pu générer un bénéfice de :

12.000 €

UN GRAND BRAVO & **MERCI !**

520.842 €

COM- MUNICATION

DIFFÉRENTS SUPPORTS UTILISÉS



LES ACTUALITÉS

NEWSLETTERS

Nous avons en 2021, ciblé nos Newsletters, en apportant de l'information soit grand public, soit auprès des professionnels de santé, voire auprès des mairies. Parution avec 4 articles maximum qui traitent des actions menées par le Comité de Moselle, des partenaires ou de sujets divers, tels l'alimentation, le sport santé, les Espaces sans tabac, etc.

Les patients participants à nos ateliers reçoivent tous les mois, le planning des activités ainsi que des nouvelles motivantes par mail.

LES RÉSEAUX SOCIAUX

UNE PAGE FACEBOOK DÉDIÉE

laligue/57

UNE PAGE INSTAGRAM DÉDIÉE

liguecancer57

SITE INTERNET

<https://www.ligue-cancer.net/cd57/journal>

En 2022, nous continuons à nous améliorer quotidiennement!

COMITÉ DE MOSELLE

65 rue du XX^{ème} Corps Américain / 57000 Metz

téléphone : 03 87 18 92 96

mail : cd57@ligue-cancer.net

www.ligue-cancer.net

Directrice

diane.welfringer@ligue-cancer.net

Secrétariat

secretariat.cd57@ligue-cancer.net

Prévention

virginie.haffner@ligue-cancer.net

Soins de support

stagiaire.apa57@ligue-cancer.net

Consultations suspendues

consultations.suspendues@ligue-cancer.net

Commission sociale

social.cd57@ligue-cancer.net