



## Comité de Montbéliard

Centre Lou-Blazer, 12, rue Renaud-de-Bourgogne  
25200 Montbéliard. Tél. 03.81.95.28.29

[cd25m@ligue-cancer.net](mailto:cd25m@ligue-cancer.net)

[www.ligue-cancer.net/cd25m](http://www.ligue-cancer.net/cd25m)

EDITO



**Dr Alain Monnier, président du comité de Montbéliard de la Ligue contre le cancer, administrateur national**

## Octobre rose Un mois pour lutter contre le cancer du sein

**L**e cancer du sein est le plus fréquent des cancers féminins avec 60 000 cas en 2022, soit un tiers des cancers de la femme. Malgré un taux de guérison élevé, et qui est actuellement de 85%, de nombreuses femmes ne sont pas diagnostiquées précocement nécessitant alors des traitements lourds, avec des risques de séquelles.

L'amélioration du pronostic du cancer du sein est multifactorielle. Si les progrès thérapeutiques importants réalisés depuis plusieurs décennies y ont fortement contribué, d'autres éléments simples ont permis d'amplifier ces résultats. Grâce à des conseils simples permettant de modifier les habitudes de vie (prévention primaire), et à la recherche de

mutations génétiques familiales, la fréquence de ce cancer peut être réduite

Le dépistage systématique a un rôle important, il permet un diagnostic précoce avec parallèlement, dans la majorité des cas, des traitements moins agressifs et mieux tolérés.

Il a été mis en place il y a près de 20 ans (2004) et concerne les femmes de 50 à 74 ans, avec une mammographie tous les deux ans. Malgré une parfaite organisation et la gratuité, le taux de participation stagne, une femme sur deux seulement y participe en Franche Comté, et les résultats sont encore plus faibles dans les autres régions.

Il est donc très important de continuer à informer sans relâche, pour atteindre au moins 70% de

participation, seuil permettant de réduire de façon importante le taux de mortalité résiduel.

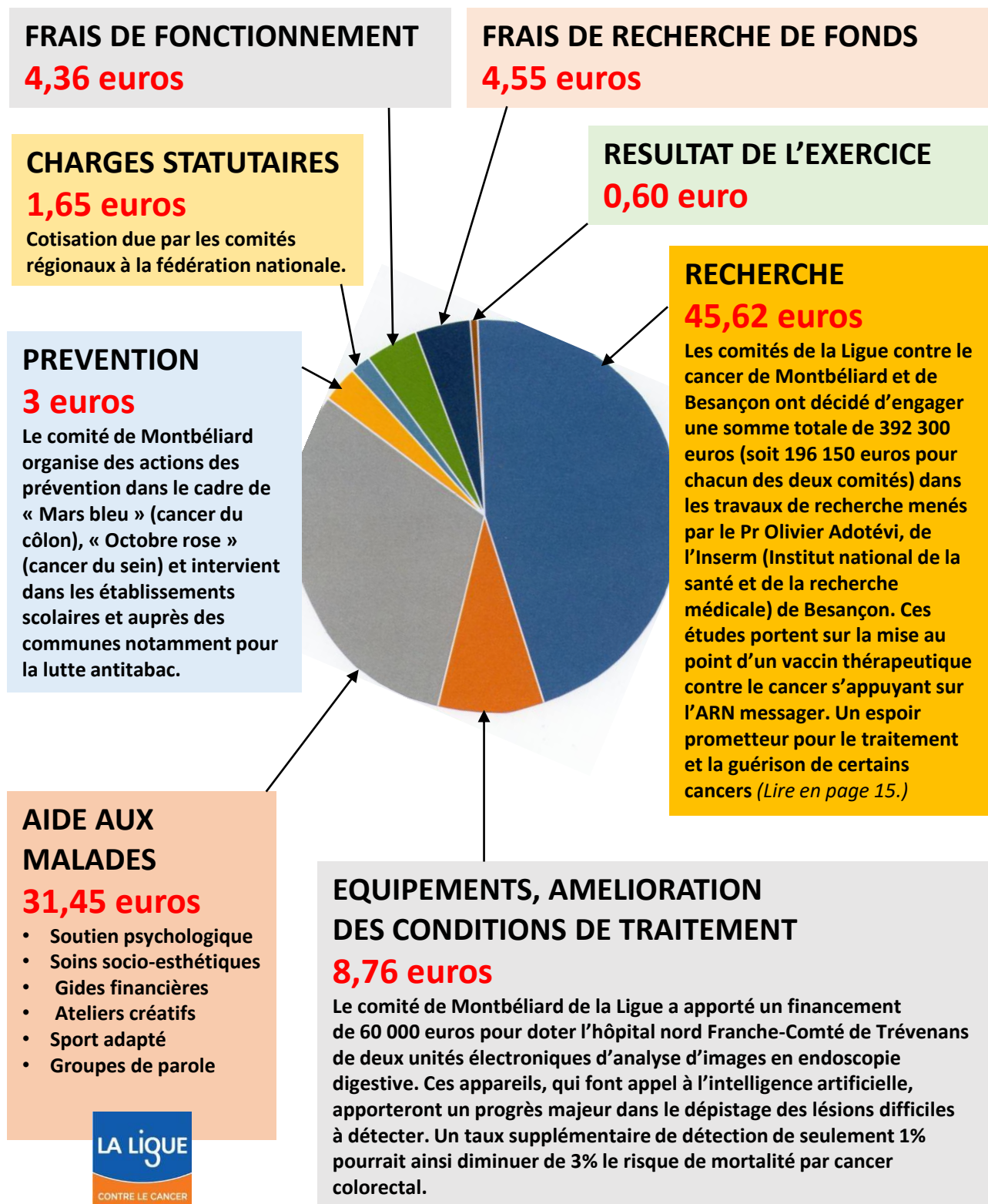
Notre comité s'investira fortement tout au long de ce mois d'octobre 2022, en partenariat avec Pays de Montbéliard Agglomération, le CRCDC (Centre régional de coordination/dépistage des cancers) chargé de la réalisation pratique du dépistage, l'Assurance maladie, le FC Sochaux-Montbéliard.

Nous interviendrons dans de nombreuses communes et entreprises (stand d'information, buste pour apprendre l'autopalpation, conférences) car, **plus que jamais, la prévention et la promotion du dépistage du cancer du sein sont l'affaire de la LIGUE !**



# Ce que nous faisons de votre argent

En 2021, pour **100 euros** de dons et de cotisations, le comité de Montbéliard de la Ligue contre le cancer a dépensé **88,83 euros** pour ses missions.



# L'heure des retrouvailles

L'assemblée générale du comité de Montbéliard de la Ligue contre le cancer s'est tenue le jeudi 14 avril, « après trois ans sans nous voir », a souligné le président Alain Monnier. Les deux précédentes réunions, en 2020 et 2021, s'étaient en effet tenues à huis clos pour cause de pandémie. Cette fois, les adhérents et sympathisants étaient au rendez-vous dans le grand amphithéâtre du pôle universitaire des Portes-du-Jura à Montbéliard pour prendre connaissance du bilan de l'exercice écoulé. En 2021, la situation est revenue petit à petit à la normale.

*Au bureau de gauche à droite: Paul-Henri Vieille-Cessay, trésorier, Marianne Monnier, secrétaire générale, Alain Monnier, président du comité de Montbéliard de la Ligue et Yves Richoux, représentant de la fédération nationale.*



2019 et 2020 ont été des années difficiles. « *Beaucoup de nos bénévoles sont restés cloîtrés à la maison* », a expliqué le Dr Alain Monnier, le président du comité de Montbéliard de la Ligue, dans son propos d'introduction à l'assemblée générale du jeudi 14 avril.

Avec l'amélioration de la situation sanitaire et la levée progressive des contraintes au

cours de l'année 2021, le nombre de cotisants et donateurs, qui assurent une part essentielle des revenus de l'association, a ainsi quasiment retrouvé son niveau d'avant-Covid. 17 329 cotisants avaient en effet été enregistrés en 2019, contre 11 835 au plus fort de la crise en 2020, les bénévoles n'arpentant plus les villes et les villages de l'arrondissement de Montbéliard

pour recueillir les dons. On en dénombre aujourd'hui 16 013. « *Certains comités de la Ligue ont perdu les deux tiers de leurs adhérents*, a commenté le Dr Monnier. Le comité de Montbéliard a cependant pu maintenir le cap. « *Nous avons recruté des bénévoles pour assurer le maillage du territoire, ce qui nous permet de poursuivre nos missions principales* ».



*Adhérents et sympathisants de la Ligue ont pu assister à l'assemblée générale après deux années de huis clos.*

Parmi ces missions, le financement de la recherche tient la part la plus importante des subventions accordées par le comité. **312 535 euros** ont ainsi été investis l'an dernier aux niveaux régional et national. Dans le détail, 104 710 euros ont été décidés pour quatre équipes de Bourgogne – Franche-Comté; 48 500 euros ont également été alloués aux Dr Marina Deschamps et Christophe Ferrand (Etablissement français du sang-INSERM), pour la poursuite des travaux qu'ils mènent depuis sept ans portant sur le traitement des leucémies myéloïdes.



**Les Dr Marina Deschamps et Christophe Ferrand: une avancée majeure dans le traitement des leucémies.**

## Recherche sur la leucémie : premiers essais dans 18 mois

« Ces recherches, qui ont atteint le dernier stade pré-clinique avant l'utilisation chez les malades, constituent une avancée thérapeutique majeure, a souligné Marianne Monnier, secrétaire générale de la Ligue (rôle qu'elle tient, a-t-elle précisé, depuis... 1981), dans son rapport moral. Les premiers essais sur les patients pourraient ainsi être réalisés dans un an et demi. « Sans l'aide financière du comité de Montbéliard de la Ligue, nous aurions mis beaucoup plus de temps pour y parvenir », concèdent les deux chercheurs bisontins qui ont exposé leur projet lors de l'assemblée générale.

Au niveau national, le comité de Montbéliard de la Ligue a apporté un financement de 196 150 euros, s'ajoutant à la même somme octroyée par le comité bisontin (soit un total de 392 300 euros) à l'équipe de chercheurs dirigée par le Pr Olivier Adotévi, de l'INSERM (Institut national de la santé et de la recherche médicale) de Besançon, qui planche sur la mise au point d'un vaccin thérapeutique contre le cancer s'appuyant sur l'ARN messager.

« Beaucoup d'espoirs sont placés dans cette technologie innovante, pour faire faire progresser le traitement du cancer, a commenté Marianne Monnier. Ce concept est destiné à bloquer la prolifération

des cellules cancéreuses et activer l'immunité ».

## L'intelligence artificielle au service de la coloscopie

Au chapitre de l'amélioration des conditions de traitement, la Ligue, qui a déjà largement contribué au financement du robot chirurgical de l'hôpital Nord Franche-Comté (plus de 500 000 euros sur un coût total de 2,8 millions d'euros), a décidé de doter l'établissement de Trévenans de nouveaux équipements apportant un progrès notable



## LA LUTTE CONTRE LE CANCER – NOTRE CAUSE À TOUTES ET TOUS

D'immenses espoirs sont placés dans les équipes de recherche pour lancer un assaut déterminant contre la maladie, sauver la vie de milliers de malades présents et à venir. Il est indispensable de financer durablement les meilleures équipes de chercheurs sélectionnées pour la pertinence de leurs travaux, leur excellence et la promesse de résultats significatifs.

EN 2021, LE SOUTIEN À LA RECHERCHE FINANCÉ PAR LE COMITÉ DE MONTBÉLIARD EST IMPORTANT.

**LA LIGUE**  
CONTRE LE CANCER



### ➤ 312 535 € pour le financement de :

4 équipes labellisées en Bourgogne Franche-Comté (Recherche Régionale Grand-Est)

2 équipes labellisées au sein de l'INSERM – Univ. BFC – EFS travaillant sur :

- **ARN – médicament, des vaccins... au traitement des cancers**  
Concept soutenu par l'équipe du Professeur Olivier ADOTEVI portant sur l'utilisation de l'ARN messager pour l'obtention d'un vaccin thérapeutique anti-cancer afin de bloquer la prolifération de la maladie et d'activer l'immunité anti-cancéreuse. Beaucoup d'espoirs sont désormais placés dans cette technologie innovante pour faire progresser le traitement du cancer.  
Ce projet est co-financé par les comités du Doubs : Besançon et Montbéliard.
- **CART-cells – avancées thérapeutiques majeures**  
Cette recherche a pour finalité de concevoir des CART-cells spécifiques pour le traitement des leucémies myéloïdes. Ces travaux initiés par les Docteurs Marina DESCHAMPS et Christophe FERRAND sont déjà très avancés et ont atteint le dernier stade préclinique avant l'utilisation chez les malades.

➤ **60 000 €** pour continuer continuant à optimiser l'amélioration de la qualité de prise en charge au service du patient, le comité de Montbéliard a poursuivi son engagement pour les équipements innovants :

- Financement d'un matériel d'intelligence artificielle permettant d'améliorer la détection précoce des

dans le dépistage des lésions difficiles à déceler avec les appareils effectuant les coloscopies. Deux unités électroniques couplés à ces appareils, faisant appel à l'intelligence artificielle, d'un coût total de 60 000 euros, permettront bientôt d'améliorer la détection d'adénomes. L'enjeu est d'importance: une augmentation du taux de détection de seulement 1% est susceptible de diminuer de 3% le risque de mortalité par cancer colorectal.

## De 1000 à 6000 décès supplémentaires entre mars et juillet 2020

« Inlassablement, nous poursuivons notre élan avec la volonté continue d'agir sur les causes mêmes du cancer, de renforcer la prévention et de réactiver l'adhésion aux campagnes de dépistage pour convaincre, a martelé Marianne Monnier. Et la secrétaire générale de la Ligue de citer des chiffres inquiétants: « Depuis dix ans, le taux de participation aux dépistages

## Aide aux malades


L'aide aux malades et à leurs familles est une mission essentielle de la Ligue contre le cancer, avec une somme totale de **215 000 euros** affectée en 2021 à ces chapitres.

Les malades peuvent ainsi bénéficier des soins et des conseil d'une psychologue et de deux socio-esthéticiennes. Sont également proposés des groupes de paroles, des séances d'activités physiques adaptées, de Qi Gong, de sophrologie et des ateliers créatifs (aquarelle, peinture au couteau, étégami, couture, patchwork, etc., le matériel étant fourni aux participants). En fin d'année, des cadeaux sont offerts aux patients hospitalisés en oncologie.

Ces services et ces soins sont dispensés gratuitement.

La Ligue peut également accorder des aides financières aux malades et à leurs familles rencontrant des difficultés économiques et sociales ou la précarité qu'engendre parfois la maladie. 29 dossiers ont été instruits en 2021 et 15 350 euros d'aides ont été accordées.

n'a fait que diminuer. Une diminution amplifiée considérablement par la pandémie de Covid-19 de 21% en moyenne avant pour conséquence, de mars à juillet 2020, entre 1000 et 6000

décès supplémentaires par cancers non diagnostiqués ». Au quotidien, la Ligue œuvre pour informer, sensibiliser, développer une véritable culture de la prévention et du dépistage. 

## Nos principales ressources

**16 013 donateurs**, dont **14 631 adhérents** (la cotisation est de 8 euros), ont rejoint en 2021 le comité de Montbéliard, ce qui en fait le premier pour le nombre d'adhérents rapporté à la population de l'arrondissement sur les 103 que compte la fédération nationale de la Ligue contre le cancer.

Par ailleurs, **10 051 délégués bénévoles** sillonnent villes et villages pour recueillir dons et adhésions auprès de la population.

En 2021, le comité de Montbéliard a affecté **88,83 %** des sommes récoltées à ses missions au service des malades, de la prévention, de la recherche et des équipements médicaux, ce qui le situe, là aussi, dans le peloton de tête des comités de la Ligue.

Voici les détail des principales ressources du comité l'an dernier :

- **Cotisations** : 115 185 euros.
- **Dons** : 394 080 euros.
- **Legs** : 11 176 euros.
- **Manifestations diverses** : 48 843 euros en 2021 (brocante-vidé grenier, 3760 euros ; vente de primevères : 2600 euros).
- **Subvention** (collectivités, Agence régionale de santé) : 40 855 euros.

**4 cancers sur 10 pourraient être évités, soit 160 000 nouveaux cas par an.**



**Les délégués bénévoles de la Ligue ont collecté plus de 8000 euros l'an dernier dans le secteur de Bavans.**

# Solidarité avec les associations



*L'association « Semons l'espoir », qui gère la Maison des familles de Besançon, reçoit chaque année une importante subvention de la Ligue.*

*L'association « Traces de vie » permet aux enfants malades d'écrire un petit livre illustré par leurs soins, qui sera imprimé.*



**Le comité de Montbéliard de la Ligue apporte un soutien financier à des associations venant en aide aux malades. En 2021, un total de 82 055 euros ont accordés aux associations suivantes :**

**Semons l'espoir :** 60 000 euros. L'association, qui œuvre pour améliorer les conditions de vie et de soins des enfants hospitalisés au CHU de Besançon, a conçu et financé la « Maison des familles », structure d'accueil pour les familles et les accompagnants des enfants malades. Située sur le site du pôle santé à proximité du CHU et d'une capacité de 33 chambres, cette maison d'accueil et d'hébergement est ouverte aux proches de personnes hospitalisées, enfants et adultes, ainsi qu'aux patients pris en charge en ambulatoire.

**Les Sommets de l'espoir :** 4500 euros. L'association « Semons l'espoir », permet à des malades du cancer d'effectuer des séjours en haute montagne. Pour sa 27e

édition, en 2021, les « Sommets de l'espoir », ont amené une cordée d'adolescents et d'adultes, tous touchés par la maladie, au sommet de la Pyramide Vincent, sommet des Alpes italiennes à 4215 mètres d'altitude.

**Traces de vie :** 10 000 euros. L'association, dirigée par Christelle Cuinet depuis 2011, donne aux enfants et adolescents touchés par le cancer la possibilité de réaliser un petit livre illustré de dessins racontant une histoire, livre qui sera ensuite imprimé et remis gratuitement à leurs auteurs et aux familles.

**URILCO :** 2500 euros. L'association URILCO (Urostomisés, Iléostomisés, et Colostomisés) est une association qui soutient les personnes ayant subi une dérivation digestive ou urinaire. Elle regroupe des stomisés intestinaux à la suite d'un cancer

ou d'une maladie inflammatoire de l'intestin (maladie de Crohn, rectocolite ulcéro-hémorragique, traumatisme de l'intestin.

**Mutilés de la voix :** 3000 euros. L'association des mutilés de la voix réunit des malades guéris d'un cancer des voies-aériennes supérieures (gorge). Son objectif est d'aider les nouveaux opérés à surmonter les épreuves en leur montrant les possibilités de guérison et de rééducation de la parole. Elle apporte une aide morale et psychologique, des informations pratiques de réadaptation à la vie quotidienne, une assistance dans les démarches administratives et également juridiques.

**La Croix bleue :** 2000 euros. L'association vient en aide aux personnes dépendantes, notamment de l'alcool. Ses champs d'action sont la prévention, le conseil et l'accompagnement.

# Avec nos remerciements

**Lors de l'assemblée générale, des remerciements ont été adressés aux partenaires qui s'engagent aux côtés de la Ligue contre le cancer en fournissant des services ou des aides financières importantes :**

**La municipalité de Montbéliard** met à disposition du comité de Montbéliard les locaux du centre Lou-Blazer (qui viennent d'être rénovés, rue Renaud-de-Bourgogne à la Chiffogne, et assure les charges courantes.

**La municipalité d'Exincourt** a mis à disposition de la Ligue le gymnase Pierre-Augé pour l'organisation de la brocante-vidé grenier d'automne. Le comité des fêtes, les commerçants et le club pédestre de la commune ont par ailleurs remis un chèque de 1800 euros à la Ligue, somme récoltée lors de la campagne d' « Octobre rose ».

**Les établissements Potiez,** jardinerie sise au Pied-des-Gouttes à Montbéliard, offrent chaque année les pots de primevères vendus au profit de la Ligue au

printemps. Merci également aux hypermarchés Leclerc et Cora de Montbéliard, Hyper U d'Exincourt et au magasin Bricoman, également situé à Exincourt, pour l'accueil des stands de vente des primevères dans leurs établissements *(voir en page 14)*.

**Le groupe automobile Nedey** et les membres du **Lion's Club « Comtesse Henriette »** se sont associés pour remettre à la Ligue un chèque de 1500 euros.

**Le magasin Kiabi** d'Exincourt et son personnel soutiennent la campagne « Octobre rose » depuis des années en invitant les clients à effectuer des dons en caisse et en diffusant des messages de prévention. En 2021, une somme de 4716 euros a ainsi été récoltée par le magasin lors de cette opération *(voir en page 8)*.

**L'ASCAP** a organisé, dans le cadre d' « Octobre rose », un tournoi de padel et des matches de handball au profit de la Ligue (942 euros ont été recueillis).

**Le FC Sochaux** a remis à la Ligue une somme de 10 000 euros, fruit de la vente aux enchères des maillots des joueurs, qui évoluaient en rose lors du match contre Niort en octobre 2021.

**Le CCAS** d'Audincourt (Centre communal d'action sociale) a recueilli 4000 euros lors de la première édition de « L'Audincourtoise », course organisée dans le cadre d'« Octobre rose ».

**La municipalité de Maïche,** lors de sa traditionnelle « Crazy Pink Run », course organisée chaque année dans le cadre d'« Octobre rose », a récolté 2022 euros au profit de la Ligue en 2021.

**Les établissements Faurecia de Seloncourt** ont remis à la Ligue un chèque de 2044 euros à la suite d'une conférence donnée dans l'entreprise sur le thème du cancer dans le cadre d' « Octobre rose ».

*La mairie d'Exincourt a mis à disposition de la Ligue le gymnase Augé pour l'organisation de la brocante d'automne.*



*Le dimanche 10 octobre, 765 marcheurs et coureurs ont participé à la première édition de «L'Audincourtoise ». Les bénéfices de cette opération, soit 4000 euros, ont été offerts à la Ligue.*

*A la suite du match contre Niort du 2 octobre 2021, au cours duquel les joueurs du FC Sochaux évoluaient en rose, le club a remis à la Ligue un chèque de 10 000 euros.*



# Kiabi Petits prix, grande générosité



*Le personnel du magasin Kiabi d'Exincourt s'est mobilisé une fois de plus en octobre 2021 pour recueillir des dons au profit de la Ligue.*

**La chaîne de magasins Kiabi est un fidèle partenaire de la Ligue contre le cancer. L'établissement d'Exincourt a remis au comité montbéliardais la somme de 4716 euros, produit des dons aux caisses récoltés durant en octobre 2021 auprès de ses clients.**


Le magasin Kiabi de la zone commerciale d'Exincourt, dirigé par Nelly Reymond (nouvellement nommée à ce poste), et son adjointe Johanne Kommer, figure dans le « top dix » des 300 établissements de France pour les dons collectés lors de la campagne d'« Octobre rose » 2021 initiée par la Ligue contre le cancer.

Le personnel s'est largement mobilisé durant tout le mois pour solliciter les clients se présentant aux caisses afin qu'ils « arrondissent » leur

facture ou effectuent un don. **4715,89 euros** ont été recueillis pendant cette période, qui ont été remis au comité de Montbéliard de la Ligue contre le cancer. Des animations de prévention contre le cancer du sein ont en outre été assurées par la Ligue dans le magasin exincourtois.

En plus de ce partenariat au niveau local, la Fondation Kiabi, qui a vocation à soutenir des projets d'intérêt général en faveur des familles en situation de fragilité économique et

sociale en raison de la maladie, consent chaque année un financement de **48 000 euros** en faveur de la fédération nationale de la Ligue. Cette somme est destinée à aider certains comités afin d'apporter des aides à des malades nécessitant des soins annexes non pris en charge par l'assurance maladie.


« La mode à petit prix », comme le dit l'argument commercial de la marque, se double d'une grande générosité. 

## Carton plein pour la Ligue

20 euros en bon d'achat à valoir dans les magasins Leclerc pour une ligne pleine, 30 euros pour deux lignes, 100 euros pour le carton et 500 pour le dernier carton. 155 amateurs de loto le samedi 21 mai et 110 le dimanche 22 ont tenté leur chance lors des deux séances organisées par

Josiane Bonomi.

Au total, 6000 euros de bons d'achat ont été mis en jeu au cours du week-end.

Les bénéficiaires de cette opération, soit **1785,64 euros**, ont été remis au comité de Montbéliard de la Ligue contre le cancer. 



**Un chèque de 1785,64 euros a été remis au Dr Alain Monnier par Josiane Bonomi, organisatrice des deux séances de loto.**



# Neuf communes et trente-cinq espaces sans tabac

La Ligue contre le cancer s'est engagée dans la lutte contre le tabac, qui cause chaque année le décès de 75 000 personnes en France. Il s'agit principalement de protéger les enfants du tabagisme en créant des zones protégées aux abords des établissements scolaires et des aires de jeu qu'ils fréquentent.

En outre, l'argument environnemental n'est pas à négliger :

A cet effet, des conventions de partenariat ont été passées avec neuf communes de la région de Montbéliard. Ont ainsi d'ores et déjà adhéré à cette démarche Sochaux, Nommay, Seloncourt, Pont-

de-Roide, Saint-Hippolyte, Voujaucourt et Vieux-Charmont. Taillecourt et Grand-Charmont se sont ajoutés à la liste en inaugurant leurs espaces sans tabac au cours de ce mois de juin.

35 lieux au total ont ainsi été délimités, matérialisés par des panneaux fournis par la Ligue, réalisés, et pour moitié pris en charge, contre justificatif fiscal, par l'entreprise Courtet Polycom de Vieux-Charmont. D'autres communes de l'agglomération, qui ont été contactées par la Ligue, suivront prochainement le mouvement.



Les espaces sans tabac sont indiqués par des panneaux apposés aux abords des écoles et des lieux fréquentés par des enfants.



Didier Klein, le maire de Taillecourt, a signé le 20 juin la convention proposée par la Ligue contre le cancer. Sept panneaux interdisant la cigarette ont ainsi été apposés aux abords de la mairie, de l'école, de la ferme et de l'espace associatif.

**UNE DÉMARCHÉ DE PRÉVENTION**  
**LA LIGUE CRÉE UN LABEL**  
**ESPACE SANS TABAC**  
 NOTRE COMITÉ DE MONTBÉLIARD S'ENGAGE AVEC LES COMMUNES.

À quoi contribue-t-il ?

- Réduire l'initiation au tabagisme des jeunes et encourager l'arrêt du tabac ;
- Éliminer l'exposition au tabagisme passif, notamment des enfants ;
- Préserver l'environnement (plages, parcs, squares, etc.) des mégots de cigarettes et des incendies.

**CHACQUE ANNÉE, 200 000 MINEURS COMMENCENT À FUMER**

**UN MÉGOT - POLLUE 500 L D'EAU - SE DÉGRADE SUR PLUS DE 10 ANS**

**CHACQUE ANNÉE, 75 000 DÉCÈS DONT 45 000 PAR CANCER**

**Jean-Paul Munnier, maire de Grand-Charmont et son conseil municipal ont inauguré le 7 juin les espaces sans tabac de la commune. Il est désormais interdit de fumer aux alentours des écoles maternelles et élémentaires Bataille, de l'école du Fort-Lachaux et des écoles Jeanney et Curie.**



## Grand-Charmont



# Bon de soutien

OUI Je fais un don pour intensifier la LUTTE CONTRE LE CANCER

Je verse un don de ..... € à l'ordre de la LIGUE CONTRE LE CANCER – COMITE DE MONTBELIARD



Nom – Prénom .....

Adresse .....

Code Postal ..... Ville .....

Mail .....

Je souhaite recevoir un reçu fiscal  oui  non

Je m'abonne à la revue « Vivre » (1 an - 4 numéros – 10 €)  oui  non

**66% de votre don est déductible** de votre impôt sur le revenu dans la limite de 20% de votre revenu imposable. Par exemple, après déduction fiscale, un don de 30€ ne vous coûte en réalité que 10,20€.

**Informatique et libertés** : conformément à la loi informatique et libertés du 6 janvier 1978, toute personne inscrite dans le fichier de la Ligue - Comité de Montbéliard peut, sur simple demande, avoir accès aux informations la concernant et en demander la correction ou la radiation en adressant un courrier à l'adresse du Comité. Votre premier don de l'année à la Ligue comprend, sauf avis contraire de votre part, un montant d'adhésion de 8€ également déductible des impôts. Les fonds collectés par la Ligue contre le cancer sont affectés à l'ensemble de nos missions.

LIGUE CONTRE LE CANCER - Comité de Montbéliard

Centre Lou Blazer - 12, rue Renaud de Bourgogne

25200 Montbéliard - Tél. 03 81 95 28 29

cd25m@ligue-cancer.net

www.ligue-cancer.net/cd25m

N° SIRET 317 994 143 00046 - APE 8899B



**Nouveauté**

**Vous pouvez utiliser ce QR code pour faire vos dons**

**L'EST**  
RÉPUBLICAIN

15 avril 2022



PAYS DE MONTBÉLIARD

## La Ligue contre le cancer soutient la recherche et l'innovation

Malgré l'épidémie qui a engendré une légère baisse du nombre d'adhérents, le comité montbéliardais de la Ligue contre le cancer reste fort et contribue à sa mesure aux projets de recherche, au soutien des malades ou à l'équipement des hôpitaux.

« Ça fait du bien », lance avec le sourire le président du comité de Montbéliard de la Ligue contre le cancer, Alain Monnier. Voilà trois ans que l'assemblée générale n'avait pu avoir lieu physiquement. Malgré une petite baisse du nombre d'adhérents - « nous étions 17 300 il y a trois ans, nous sommes aujourd'hui 16 000 » -, la Ligue est toujours là, et toujours active. Notamment grâce « à nos 1000 bénévoles dans l'arrondissement de Montbéliard ».

### Bientôt un appareil dernier cri pour l'hôpital

« C'est énorme », rappelle Alain Monnier, qui précise que malgré cette baisse, Montbéliard reste « le premier comité de France si on met en relation le nombre d'adhérents et la population. Et c'est révélateur du travail des bénévoles ». Il contribue donc largement et à sa

“ Montbéliard reste le premier comité de France si on met en relation le nombre d'adhérents et la population. ”

Alain Monnier président



Alain Monnier : « Nous restons le premier comité de France, rapporté au nombre d'habitants ».

Photo ER/Lionel VADAM

mesure, aux actions nationales et régionales. « 312 500 € pour la recherche, 135 000 € pour des équipements innovants », ajoute Alain Monnier.

### L'ARN messenger contre le cancer

Parmi eux, un appareil qui bénéficiera très prochainement à l'hôpital Nord Franche-Comté, qui sera le tout premier de la région Bourgogne Franche-Comté. Son atout ? L'apport de l'intelligence artificielle pour interpréter plus efficacement les coloscopies, en prévention du cancer colorectal. Son prix, environ 60 000 euros.

La somme allouée à la recherche a aussi permis de financer des avancées concernant l'ARN messenger pour le traitement des cancers. « Avant qu'on en parle pour le Covid, 60 équipes en France tra-

vaillaient déjà sur l'ARN messenger. En ce moment, on se bat pour allonger la durée d'efficacité des traitements, car ils ont une durée limitée, à l'image du vaccin pour le Covid qui nécessite des rappels réguliers », poursuit le docteur Monnier. C'est notamment le travail réalisé par des équipes de l'Inserm, de l'université de Franche-Comté et de l'Établissement français du sang. Autre objet de leurs recherches, avancer dans le traitement des leucémies myéloïdes. Les travaux sur ce sujet sont d'ailleurs très avancés : « Ils en sont à la dernière étape, le traitement devrait être proposé aux malades d'ici un an ».

### Soutien aux malades

La Ligue finance aussi de l'aide aux malades à hauteur de 215 000 €. Les principaux pos-

tes de dépense de cette aide concernent des séances avec des psychologues, sophrologues ou des recours à des socio-esthéticiennes. Cette dernière pratique est de plus en plus répandue pour les malades du cancer, qui doivent parfois accepter leur changement physi-

que. Plus de 10 000 euros sont aussi consacrés à la prévention liée aux espaces sans tabac : des lieux extérieurs, comme les écoles, les crèches où les parcs, devant lesquels il est désormais interdit de fumer. « On fait avant tout de la prévention, l'idée n'est pas de donner des amendes », précise Alain Monnier, qui lance un appel au bénévolat, et veut rassurer quant à l'usage des dons : « Plus de 88 % de nos recettes sont affectées à nos missions ».

Boris MASSAINI

# Le côlon vu de l'intérieur

Prévention



*Dans l'intestin géant, les polypes et autres lésions sont de dimension impressionnante.*

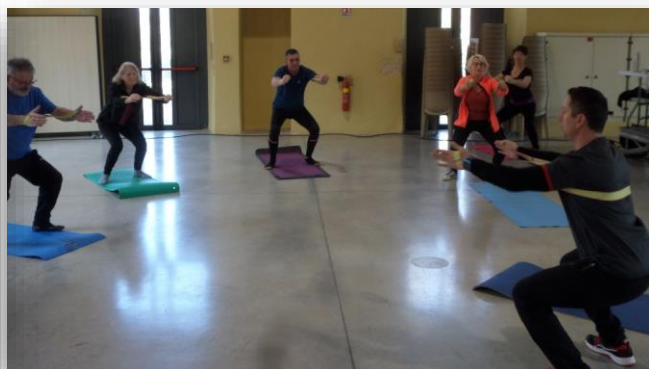


*Des paniers garnis de légumes étaient à gagner avec la Ligue.*

Le « Côlon Tour » avait fait une première apparition à Montbéliard, dans la halle polyvalente de la Roselière, au printemps 2017. Une deuxième présentation de l'intestin géant gonflable aurait dû avoir lieu en 2020, annulée pour cause de confinement. Ce n'était que partie remise et le « Côlon Tour » est revenu, celle fois à Audincourt, à la filature Japy, le vendredi 11 mars 2022, dans le cadre « Mars bleu », le mois dédié à la prévention du cancer colo-rectal. De nombreux visiteurs, tout au long de la journée, ont pu déambuler à l'intérieur de l'intestin, visualiser les lésions

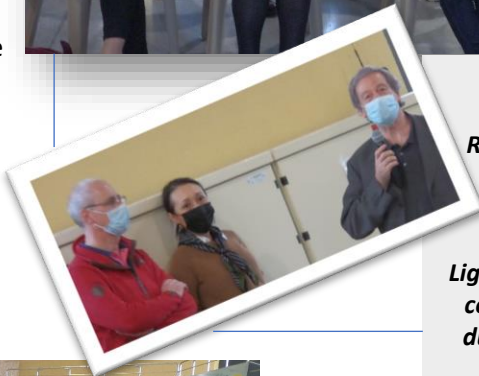


*Séance de Qi Gong au soleil devant la Filature.*



*Activité physique adaptée avec Jean-François Iber.*

qui sont susceptibles de s'y développer (diverticules, polypes plans, sessiles ou pédiculés et cancers) et comprendre l'intérêt du repérage de ces anomalies par coloscopie et leur traitement rapide. Une personne de plus de soixante ans sur trois est porteuse d'adénomes et un quart de ces adénomes de plus de 1 cm risquent de se transformer en cancers dans une période de dix à vingt ans. D'autres partenaires, agissant dans le domaine de la santé, de la nutrition, du sport adapté étaient également présents à la Filature d'Audincourt aux côtés de la Ligue pour délivrer ce message de prévention.



*Les Dr Fratté, gastro-entérologue à l'hôpital Nord Franche-Comté, Rymzhanova, du Centre régional de coordination/dépistage des cancers) et Monnier, président du comité de Montbéliard de la Ligue, ont fait le point au cours d'une conférence sur les facteurs de risque du cancer colorectal et les nouvelles techniques de dépistage.*



*Les bons conseils pour se nourrir sainement avec une diététicienne de l'hôpital Nord Franche-Comté de Trévenans.*



*Partager l'envie du bien manger avec « Sylvie Fourchette ».*

*L'activité physique avec Association de santé, d'éducation et de prévention sur les Territoires.*



*La prévention, c'est aussi l'affaire du Centre régional de coordination/dépistage des cancers).*



*Prendre soin de soi avec la MGEN (Mutuelle générale de l'Education nationale).*



Comprendre l'évolution d'un polype dans le côlon

# Le retour des primevères



A l'Hyper U  
d'Exincourt.

La vie a repris son cours normal. La traditionnelle vente de primevères organisée chaque année par le comité de Montbéliard de la Ligue s'est tenue le samedi 19 mars. Les bénévoles ont pu à nouveau proposer les fleurs du printemps aux clients des hypermarchés Leclerc et Cora de Montbéliard, Hyper U d'Exincourt et au magasin Bricoman, également à Exincourt.

Les plans de primevères étaient offerts par la jardinerie Potiez de Montbéliard. La Ligue a ainsi récolté **3931 euros** durant cette journée.



Au magasin  
Bricoman,  
dans le centre  
commercial  
d'Exincourt.



A l'hypermarché Leclerc  
du Pied-des-Gouttes  
à Montbéliard.



Merci à la jardinerie  
Potiez, qui a offert les  
plants de primevères  
à la Ligue.



Au Cora de  
Montbéliard.

BESANÇON

# Un nouvel espoir dans la recherche contre le cancer

Financée par la Ligue contre le cancer, l'équipe dirigée depuis Besançon par le professeur Olivier Adotévi veut élaborer un vaccin utilisant l'ARN messager. Elle a trois ans pour faire ses preuves.

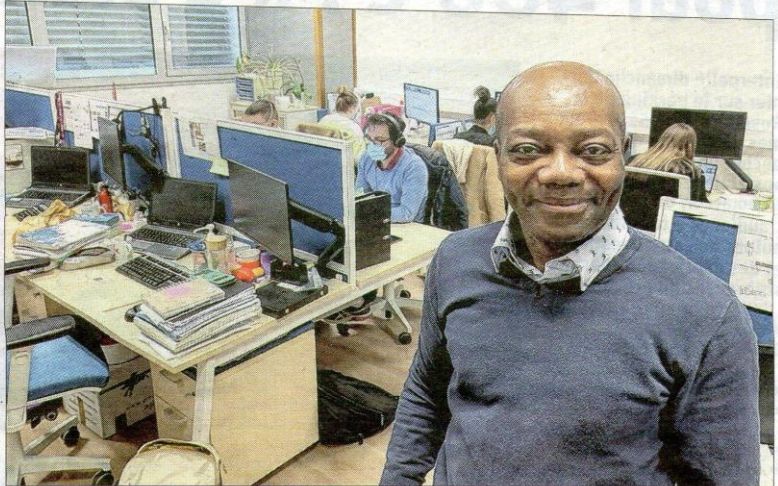
Immunologiste au CHU Jean Minjot, spécialisé dans les immunothérapies contre le cancer, le professeur Olivier Adotévi dirige également une équipe de recherche à Besançon, au sein de l'UMR RIGHT placée sous la triple égide de l'Inserm, de l'Établissement français du sang (EFS), et de l'Université de Franche-Comté (UFC).

Ainsi, le projet de recherche porté par l'équipe du Pr Adotévi fait partie des six dossiers retenus pour être financés par la Ligue contre le cancer, suite à un appel à projets national du regretté Axel Kahn. Il a pour but de développer un vaccin thérapeutique anticancer qui sera basé sur l'utilisation d'ARN messager.

« L'utilisation de vaccin thérapeutique pour traiter les cancers est en plein essor. Cela consiste à réveiller les défenses immunitaires du patient contre le cancer et limiter sa propagation » explique le Pr Adotévi.

## Prolonger la vie de l'ARN et l'équiper pour combattre le cancer

Prolonger la vie de l'ARN et l'équiper pour combattre le cancer, est le défi que souhaite relever cette équipe de recherche bisontine. « Durant la crise Covid, la vaccination par l'ARN messager a fait la preuve de son efficacité. Ce dernier a cependant un défaut : il se dégrade vite après injection, ce qui



À Besançon, le professeur Olivier Adotévi dirige une équipe qui planche sur l'élaboration d'un vaccin ARNm contre le cancer. Photo ER/Frédéric JIMENEZ

réduit sa durée d'action » explique le professeur Adotévi. « Notre premier défi est donc d'améliorer la stabilité de ce vaccin ARN dans le temps. Pour cela, le programme intègre l'équipe lilloise UMR Canther (CNRS 9020-INSERM S1277) avec le Dr Fabrice Lejeune, qui travaille de concert avec deux chercheurs de l'UMR RIGHT, le Dr Aurélie Baguet et le Pr Michael Guittaut, spécialisés dans l'étude de ce mécanisme de dégradation des ARN. »

Le deuxième enjeu de l'étude en cours est de trouver un véhicule à ce futur médicament en direction des cellules immunitaires. « La conception de ce système sera réalisée par le Dr Arnaud Béduneau, enseignant-chercheur au sein de l'équipe PEPITE de l'UFC, spécia-

lisée dans le transport des médicaments par des nanoparticules lipidiques. »

## Déjà un précédent

Enfin, le professeur Adotévi et son équipe ont choisi une cible. Ils envisagent de diriger ce vaccin contre des rétrovirus présents dans les cellules cancéreuses. « On sait aujourd'hui que ces rétrovirus ont intégré le génome humain il y a plusieurs millions d'années, mais restent dormants dans notre organisme. Ils peuvent se réveiller dans certaines situations pathologiques comme les cancers et font actuellement l'objet d'intenses recherches menées par le Dr Romain Lyon au sein de l'équipe INSERM RIGHT » Ainsi, ces rétrovirus ré-actifs constituent une cible at-

tractive pour le développement de vaccin thérapeutique anticancer.

L'UMR RIGHT, où s'activent plus de 150 personnes, est très impliquée dans ce domaine de recherche exaltant de la lutte contre le cancer. L'équipe a déjà développé un vaccin thérapeutique anticancer appelé UCPVax actuellement testé dans le cancer du poumon, le cancer du col de l'utérus et le glioblastome.

Grâce au soutien de la Ligue, les chercheurs espèrent démontrer l'efficacité de cette innovation thérapeutique. « Cependant, le travail ne fait que commencer. Nous avons trois ans pour prouver que cela fonctionne et développer un candidat vaccin » tempère le Professeur Olivier Adotévi.

Fred JIMENEZ

## « Ma génération n'attendait pas de choses aussi extraordinaires »

La Ligue contre le cancer du Doubs, Montbéliard et Besançon réunies, finance à hauteur de 378 633 € l'étude menée par l'équipe du professeur Olivier Adotévi. « Tout est parti d'un appel d'offres de notre ancien président national, Axel Kahn, sur l'ARNm (ARN messager) comme outil innovant de thérapie anticancéreuse. 39 équipes ont répondu, 6 ont été retenues » explique le professeur émérite Jean-François Bosset, président de la Ligue contre le cancer de Besançon.

L'ARNm est la technologie qui a permis de créer les vaccins anticovid lorsque la société allemande BioNTech a réussi à le fabriquer et le protéger pour qu'il accomplisse sa mission. « Cela fait plus de dix ans que des équipes travaillent sur l'ARN messager, mais BioNTech a ouvert la porte de son utilisation pour des traitements. C'est un formidable espoir, ma génération n'attendait pas de choses aussi extraordinaires. C'est presque la guerre des étoiles ! » s'enthousiasme l'ancien cancérologue.

L'idée serait donc de transmettre



Professeur émérite, Jean-François Bosset, ancien cancérologue et actuel président de la Ligue contre le cancer de Besançon. Photo ER/F. JIMENEZ

des anticorps qui iront se fixer sur l'antigène des cellules cancéreuses pour les détruire. Mais, car il y a toujours un « mais », le cancer va se défendre et c'est toute la question posée dans l'étude du professeur Adotévi, afin d'obtenir une pérennité d'efficacité à ce vaccin. »

Et, si aujourd'hui, il faut compter sur une véritable défiance vis-à-vis des vaccins en général, le professeur Bosset s'en désole. « On dénombre encore aujourd'hui 3 000

cancers à papillomavirus en France chaque année alors que l'on dispose d'un vaccin. Mais le taux de vaccination n'est que de 23 %, alors que certains pays sont en voie d'éradication de ce type de cancer. »

F.J.

Pour mémoire, toutes les actions de financement de la recherche menées par la Ligue sont le fruit de la générosité du public à travers ses dons.

## Une région en pointe contre le cancer

Le professeur Alain Monnier, président de la Ligue contre le cancer de Montbéliard, se félicite de son côté de l'excellence de la recherche médicale en Franche-Comté. « Bien que ce soit une petite région, comportant moins d'équipes, nous avons des chercheurs de pointe dans le domaine de l'immunothérapie. » Et de citer, outre l'équipe du professeur Adotévi, celle des docteurs Marina Deschamps et Christophe Ferrand, qui ont développé la technique des Car-T-cell utilisant des lymphocytes modifiés réinjectés au patient auquel on les a prélevés, dans la lutte contre certaines leucémies, déjà en lien avec l'Établissement français du sang de Besançon. « Ils en sont quasiment à l'étape clinique, d'ici dix-huit mois... La leucémie aigüe myéloïde, c'est 4 000 à 5 000 nouveaux cas par an en France ! »



## Face au cancer, on est plus fort ensemble

**Vous êtes ou allez être bientôt à la retraite ?**

**Vous voulez offrir un peu de votre temps ?**

**DEVENEZ BENEVOLE A LA LIGUE CONTRE LE CANCER**

Chacun d'entre vous est capable d'apporter ses compétences, ses idées, sa bonne volonté dans les différentes activités que nous menons pour nos missions:

- Participer au travail administratif du comité de Montbéliard: bureautique, publipostage, mise sous plis, saisie...
- Participer à l'organisation de manifestations en vue d'aider la collecte de fonds (vente de primevères, brocante, etc.); animer des ateliers créatifs à destination des malades; tenir des stands d'information lors de foires ou de marchés, distribuer des brochures, etc.

### Je souhaite être contacté pour devenir bénévole

Nom .....

Prénom .....

Date de naissance .....

N° de téléphone .....

Adresse .....

.....

Code postal ..... Ville .....

Email .....

**Contactez Aurélie au 03.81.95.28.29**

**ou envoyez ce coupon au Comité de Montbéliard de la Ligue contre  
le cancer, centre Lou-Blazer, 12, rue Renaud-de-Bourgogne  
25200 Montbéliard**





# Octobre rose

## Le programme

### Jeudi 6 octobre

- **Thé dansant à Montbéliard**, de 14 h à 17 h 30 à la résidence Bossière, 8, rue Desazars-de-Montgailhard. Participation, 5€.

### Vendredi 7 octobre

- **Marche Rose et stands autopalpation**, départ à 18 h du complexe sportif d'Exincourt.

### Samedi 8 octobre

- **Marche Rose, concours avec l'association « Signé Montbé » et stands de prévention**, de 14 h à 16 h, centre ville Montbéliard.

- **Ciné-débat autour du film « Elles dansent »**, à 18 h aux Bains-Douches, 4, rue Charles-Contejean à Montbéliard, en présence du réalisateur Alexandre Messina et du Dr Alain Monnier,

président du comité de Montbéliard de la Ligue contre le cancer. Entrée gratuite.

- **« L'instant Rose » à l'Office du tourisme de Montbéliard**, de 10 h à 18 h. Profitez gratuitement, entre filles, d'une journée de détente et de cocooning.

### Dimanche 9 octobre

- **« L'Audincourtoise » Course ou marche de 5 km ouverte à tous à Audincourt, et stand de sensibilisation**. Inscription 6 € et T-shirt offert. Départ de la place du marché à Audincourt : course à 10 h, marche à 10 h 15.

- **Tournoi de « Padel Rose »** de 9 h à 17 h, sur les terrains de tennis de l'ASCAP à Grange-la-Dame à Montbéliard, Inscription 25 € (jeu + tee-shirt + repas du midi).

- **Match de handball, à l'Axone de**


**Montbéliard** : l'équipe de N2 féminine de l'ASCAP rencontre à 16 h le CA Pontarlier Handball. Entrée 2 €.

- **Marche Rose à Villars sous-Dampjoux**.

**Marche Rose à Dambenois**. Départ à 14 h de la mairie.

### Lundi 10 octobre

- **Match de football Sochaux-Saint Etienne** au stade Auguste-Bonal à Sochaux à 20 h 45. Les joueurs sochaliens porteront des maillots spéciaux qui seront ensuite vendus au profit de la Ligue contre le cancer.

- **« Forum Tip Top la forme » à Audincourt**, organisés par le CCAS de la commune, à la filature, du 10 au 14 octobre ; stands d'information sur le dépistage. 

*Sur les stands d'informations de la Ligue contre le cancer, les visiteuses pourront s'exercer, sous la direction de médecins, à la détection par palpation de tumeurs sur un buste en silicone.*



## Mardi 11 octobre

- « **Les Jours Roses à Mandeure** » : conférence sur les cancers du sein et le dépistage, par le Dr Alain Monnier, oncologue, président du comité de Montbéliard de la Ligue contre le cancer, à 20 h à la salle polyvalente de Mandeure.

## Mercredi 12 octobre

- **Marche rose à Valentigney**. Départ à 14 h de la place de la République ; stand de prévention à l'arrivée, avenue des Bruyères, en face du collège.

## Jeudi 13 octobre

- « **Les Jours roses à Mandeure** », sur le parvis de la mairie. Ateliers de prévention et autopalpation de 18 h à 20 h. Marche rose en nocturne et aux flambeaux, départ à 20 h du parking de la mairie.

## Vendredi 14 octobre

- « **Les Jours Roses à Mandeure** »

**stands de prévention et autopalpation ; animations (zumba, tombola...)** de 15 h à 17 h à la MFR (Maison familiale rurale).

## Samedi 15 octobre

- **Marche rose à Taillecourt et stands de sensibilisation**. Départ à 10 h

- **Marche rose et stands de sensibilisation et autopalpation à Berche**. Départ à 10 h de Berche en direction du golf de Pruneville.

- **Marche solidaire à Colombier-Fontaine, site Baumann** : Départ groupé de 9 h 30 à 13 h 30. Rendez-vous des motards, départ 14 h pour 42 km (entre 400 et 500 motos) ; spectacle de rue, théâtre avec les Cas Brioles ; flasmob ; concert de rock.

- **Marche Rose à Etupes** : Départ à 10 h.

- **Marche Rose à Sainte-Marie** :

Départ libre à 14 h place du Temple (3 €).

- **Marche rose à Chatenois-les-Forges** : Départ de Chatenois à 14 h.

- **Marche Rose à Vieux Charmont** : collation à l'issue de la marche (inscription, 5€ à partir de 15 ans).

- **Marche Rose à Sainte-Suzanne** : Départ à 14 h de la salle Polyvalente.

- **Marche populaire à Blamont**, en partenariat avec l'EHPAD ; départ à 14 h 30, deux parcours proposés.

- **Conférence du Dr Alain Monnier à Sainte Suzanne**, à 17 h à la salle polyvalente (cancers du sein, dépistage et prévention).

- **Repas dansant « Octobre rose à Nommay** : à 19h30 à la salle Jacques-Prévert (réservation obligatoire en mairie avant le 7 octobre).



# Les Jaune et bleu en rose contre les Verts

Octobre sera à nouveau l'occasion pour le FC Sochaux-Montbéliard de soutenir la Ligue contre le cancer. Les maillots des joueurs seront roses pour la réception de l'AS Saint-Étienne le **lundi 10 octobre**, de même que les T-shirts d'échauffement durant tout le mois. Le produit de leur vente seront reversés au comité de Montbéliard de la Ligue.

Entre le FC Sochaux-Montbéliard et la Ligue contre le cancer, l'histoire a débuté dans les années 1980. Jacques Thouzery, président sochalien de 1974 à 1994, avait initié un partenariat qui perdure depuis. Il a pris différentes formes et se concentre aujourd'hui autour d'actions de prévention et de récolte de dons. Depuis 2016, un match au Stade Bonal est consacré chaque année à promouvoir l'opération

« Octobre Rose » avec des ventes de maillots portés et dédiés par les joueurs au profit du comité de Montbéliard de la Ligue contre le cancer.

Cette année encore, le FCSM sera au rendez-vous d'Octobre rose. À l'occasion des quatre matches de Ligue 2 BKT programmés durant le mois, les joueurs sochaliens s'échaufferont ainsi avec des T-shirts à dominante rose. Ces 40 tenues « pré-match » portées avant les rencontres d'octobre seront en vente à la boutique dès la fin du mois et les bénéfices seront reversés à la Ligue contre le cancer. Face à l'AS Saint-Étienne le 10 octobre (11e journée de Ligue 2 BKT), à 20 h 45, les maillots de match du FCSM qui seront roses. Les tenues préparées pour les 18 joueurs retenus pour la rencontre seront dès le coup de sifflet final

mises en vente sur le site d'enchères **MatchWornShirt**, au bénéfice de la Ligue contre le cancer.



**En octobre de l'an dernier, le rose avait porté chance aux « Jaune et bleu », qui l'avaient emporté 1 à 0 face à Niort.**

## Dimanche 16 octobre

- **Marche rose et stands de sensibilisation et autopalpation à Arcey** : Départ à 10 h 30.

## Lundi 17 octobre

- **Stand de sensibilisation et autopalpation à Bethoncourt** : De 14 h à 16 h avec le CCAS de la commune.

- **Conférence à Maiche**, à 19 h 30 à la salle de l'Union, avec Christiane Mougin, professeure à l'Université de Franche-Comté, « Les cancers liés à papillomavirus (HPV) » et le Dr Alain Monnier, oncologue et président du comité de Montbéliard de la Ligue contre le cancer, « Cancer du sein – prévention et dépistage ».

## Mercredi 19 octobre

- **Marche rose et stand de prévention à Seloncourt** : Départ à 14 h de la place de la République.

- **Course d'obstacle « Crazy pink run » à Maiche**, à partir de 20 h, place de la Rasse, avec un stand d'information de la Ligue contre le Cancer.

## Jeudi 20 octobre

- **Marche rose à Montbéliard** : Départ à 12 h 15 devant locaux de Pays de Montbéliard-Agglomération, avenue de Alliés.

## Vendredi 21 octobre

- **Stand de sensibilisation et autopalpation à Grand-Charmont**, toute la journée. Atelier de 8 h 30 à 12 h chez Frip'Vie, et de 14 h à 15 h 30 à la mairie.

- **Stand d'information à Voujeaucourt**, de 9 h 30 à 12 h devant le magasin Atac.

- **« Voujo Marche en Rose » à Voujeaucourt** : Départs échelonnés du site des Fontaines entre 17h30 et 18h30 ; collation, jeux de piste avec reconstitution

d'un puzzle (participation : 2 € minimum par adulte).

- **Défilé de mode à Exincourt**, à 18 h 30 au magasin Kiabi.

## Samedi 22 octobre

- **Marche rose et stand de sensibilisation et autopalpation à Dampierre-les-Bois** : Départ à 10 h devant la salle des fêtes.

## Dimanche 23 octobre

- **Marche Rose à Appenans**.

## Mardi 25 octobre

- **Stand de prévention sur le marché de la Petite-Hollande à Montbéliard**, de 9 h 30 à 12 h

## Samedi 29 octobre

- **Marche Rose à Sochaux**, départ à 14 h, place Simone-Veil. Stand de prévention de la Ligue contre le cancer.



*Tournoi de padel le dimanche 9 octobre, de 9 h à 17 h, sur les terrains de tennis de l'ASCAP à Grange-la-Dame à Montbéliard. L'an dernier l'association avait récolté plus de 900 euros au profit du comité de Montbéliard de la Ligue contre le cancer.*



DÉPISTAGE DES  
CANCERS DU SEIN

Octobre  
Rose

DANS LE PAYS DE MONTBÉLIARD

Tous mobilisés...  
Tout simplement !

Planning :



Plus d'info : <https://www.depistagedescancers-bfc.fr/>

